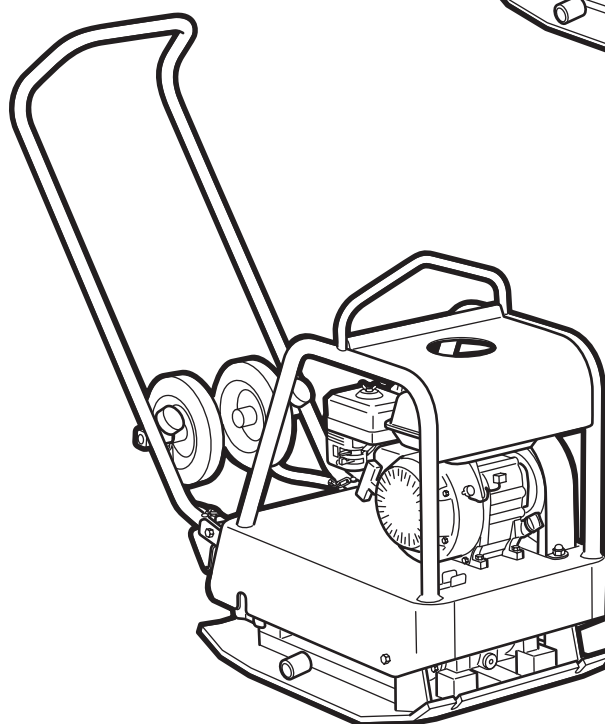
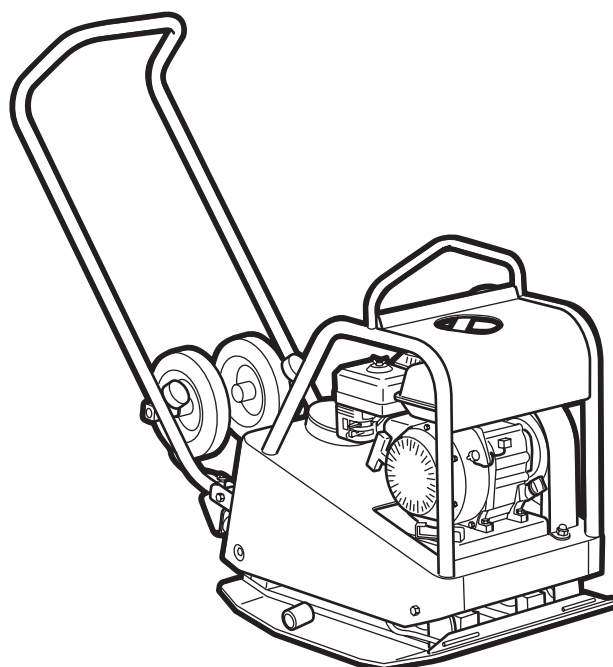
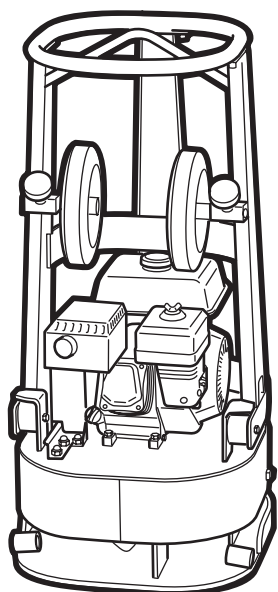


# SWEPAC

FR 85  
F 70A  
F 90A  
F 140

---

## ORIGINAL BRUKERHÅNDBOK





**BRUK AV****SWEPAC FR 85**

brukes til komprimering av fyllmasse under bygningsgrunner, på fortau, i rørgraver osv. Den avrundede bunnplaten gjør maskinen svært godt egnet for komprimering rundt stolper, fundament, brønner osv. Maskinen er lett å snu på vanskelig tilgjengelige steder som rør- og kabelgraver. Maskinen kan brukes til komprimering av sand og grus ved mindre sjikttykkelser.

**SWEPAC F 70A / F 90A**

brukes til pakking av nylagt asfalt på fortau, garasjeinnkjøringer, ved veiarbeider osv. Maskinen er beregnet for pakking av mindre asfaltflater og er spesielt praktisk ved kompletterings- og reparasjonsarbeider. Kompakt konstruksjon med leddet manøvreringshåndtak gjør maskinen svært lett å manøvrere. Maskinen kan også brukes til komprimering av sand og grus ved mindre sjikttykkelser.

**SWEPAC F 140**

brukes til komprimering av fyllmasse under bygningsgrunner, i garasjeinnkjøringer, på fortau osv. Maskinen egner seg også som supplement til større komprimeringsutstyr, f.eks. veivalser, ved pakking på vanskelig tilgjengelige steder. Den kompakte utførelsen og det leddede manøvreringshåndtaket gjør maskinen svært lett å manøvrere, og gjør at den kan brukes også ved arbeid med rørgraver.

**INNHold**

BRUK .....	3
SIKKERHETSFORSKRIFTER .....	4
STANDARDEr .....	4
SKILT .....	5
TEKNISKE DATA .....	6
FUNKSJON .....	6
TEKNISK BESKRIVELSE .....	7
DAGLIG ETTERSYN .....	8
FØR START .....	9
START .....	9
ETTER START .....	9
STOPP .....	9
KJØREINSTRUKSJONER .....	10
TRANSPORT .....	10

**SIKKERHETSFORSKRIFTER**

- Operatøren skal før bruk av maskinen være informert om produsentens sikkerhets- og bruksforskrifter.
- Maskinen får bare brukes utendørs.
- Maskinen får ikke brukes hvis beskyttelses- og sikkerhetsanordninger mangler eller er ute av funksjon.
- Operatøren må ikke forlate maskinen uten tilsyn når motoren er i gang. Når vibratoren er innkoblet, kan operatøren kontrollere maskinens bevegelser ved hjelp av manøvreringshåndtaket og start/stopp-bryteren. Maskinen får bare kjøres av opplært operatør.
- Motoren skal være avslått ved vedlikeholdsarbeider og andre inngrep på maskinen.
- Stans motoren før fylling av tanken. Unngå å søle drivstoff. Tørk umiddelbart bort eventuelt drivstoffsøl. Tankfylling skal bare skje på steder med god ventilasjon.
- Unngå å berøre varme motordeler, f.eks. lydempere.
- Kontroller før løfting at løfteanordningen eller festet til denne ikke er skadd og at gummidemperne på bunnplaten er uskadede og strammet.
- Ved transport og lagring bør drivstofftanken være tømt og drivstoffkranen være stengt.
- Sikre maskinen mot å velte når den stilles opp. Maskinen får ikke helle mer enn 20°. (FR 85 18°)
- Operatøren skal bruke hørselsvern ved arbeid med maskinen.
- Operatøren skal se til at ingen uvedkommende oppholder seg i umiddelbar nærhet av maskinen.

**STANDARDER****Buller**

Måling i henhold til standarden EN 500-4 rev.1:1998, annek C: Målesikkerhet  $\pm 0,5$  dB (A) i 95 % av målingene.

Følgende bekrefte i henhold til bestemmelsene i direktivet 2000/14/EC, annek VI:

	FR 85	F 70A	F 90A	F 140A
Lydtrykksnivå ved operatørens øre, L <sub>pA</sub>	90dB (A)	90dB (A)	90dB (A)	90dB (A)
Tillatt lydeffekt-nivå, L <sub>WA</sub>	105 dB (A)	105 dB (A)	105 dB (A)	108 dB (A)
Garantert lyd-effektnivå, L <sub>WA</sub>	105 dB (A)	105 dB (A)	105 dB (A)	105 dB (A)

Hørselsvern skal brukes ved kjøring, ettersom lydtrykksnivået ved operatørens øre overstiger 80 dB (A)!

**Hand/arm vibrationer**

Vibrationsaccelerationen har måttet enlig standarden ISO 5349 vid körning på grusunderlag. Mätvärdena har räknats om till max. daglig exponeringstid vid regelbunden användning. Ytterligare information finns att hämta arbetsmiljöverkets föreskrifter AFS 2005:15 om vibrationer som gäller från den 1 juli 2005.

Målesikkerhet  $\pm 0,3$  m/s<sup>2</sup> i 95 % av målingene.

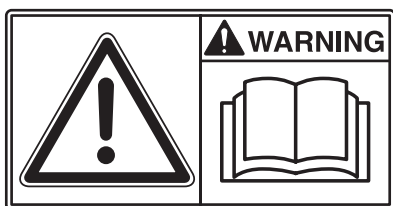
	FR 85	F 70A	F 90A	F 140A
Hånd/arm-vibrasjon m/s <sup>2</sup>	3,1	3,9	3,5	3,5
Max. daglig exponeringstid	5,2 tim	3,3 tim	4,1 tim	4,1 tim

**Eksosutslipp**

Maskinene oppfyller kravene til eksosutslipp i henhold til EU-direktivet 2002/88/EC trinn 2.

## SKILT

### Varselskilt



Les håndboken og sikkerhetsforskriftene i denne nøye før bruk, slik at du kan håndtere maskinen på en sikker måte. Sørg for at håndboken alltid er tilgjengelig.



Motor og lydtemper: Pass på at du ikke berører varme motordeler når motoren er i gang eller like etter at maskinen har vært i bruk, slik at du unngår brannskader eller ubehag.

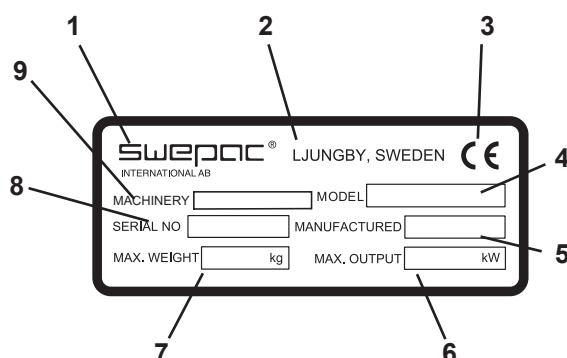


Remdrift: Hold hender, verktøy og andre objekter i avstand fra remdriften når maskinen er i gang, slik at du unngår skader. Se sikkerhetsforskriftene i håndboken.



Ettersom lydtrykksnivået ved operatørens øre overstiger 80 dB(A), skal hørselvern brukes ved arbeid med maskinen for å hindre hørselskader.

### Maskinskilt



1. Produsent
2. Produksjonssted, land
3. CE-merking
4. Modellbetegnelse
5. Produksjonsår
6. Maks. motoreffekt
7. Maks. vekt
8. Produksjonsnummer
9. Maskintype

**TEKNISKE DATA****FR 85**

Vekt, netto .....	88 kg
Bunnplate LxB .....	430 x 430 mm
Kjørehastighet .....	ca. 25 m/min
Tillatt helning .....	18°
Sentrifugalkraft .....	14 000 N
Vibrasjonsfrekvens .....	93 Hz
Drivmotor.....	Honda GX 120
Motoreffekt .....	2,9 kW
Driftsturtall, motor .....	3600 o/min
Drivstofftankvolum .....	2,5 liter
Drivstofftype .....	Blyfri bensin 95-98 oktan
Oljemengde, veivhus .....	0,6 liter

**F 70A**

Vekt, netto .....	79 kg
Bunnplate LxB .....	550 x 530 mm
Kjørehastighet .....	ca. 23 m/min
Tillatt helning .....	20°
Sentrifugalkraft .....	11 000 N
Vibrasjonsfrekvens .....	96 Hz
Drivmotor.....	Honda GX 120
Motoreffekt .....	2,9 kW
Driftsturtall, motor .....	3600 o/min
Drivstofftankvolum .....	2,5 liter
Drivstoff .....	Blyfri bensin 95-98 oktan
Oljemengde, veivhus .....	0,6 liter
Vanntankvolum .....	12 liter

**FUNKSJON**

Maskinen består av en bunnplate med vibrasjonselement og en overdel som er avfjæret fra bunnplate, som er utformet både som motorplate og vanntank (F 70A / F 90A). Avfjæringen mellom bunnplaten og overdelen utgjøres av fire gummidempere. Kraftoverføringen mellom bensinmotoren og vibrasjonselementet skjer ved hjelp av en kilerem, som kan justeres med remstrammer. Motorkileremskiven har innebygd sentrifugalkobling, og motoren kan dermed startes og gå på tomgang uten at vibratoren er koblet inn. På grunn av rotasjonsretningen og plasseringen av vibrasjonselementet foran på bunnplaten, beveger vibratoren seg forover av egen kraft. En stabil ramme med beskyttelsesplate gir bensinmotoren god beskyttelse mot skader ved bruk og transport. Transporthjul er standard (ikke på F 70A og FR85).

**F 90A**

Vekt, netto .....	108 kg
Bunnplate LxB .....	610 x 560 mm
Kjørehastighet .....	ca. 23 m/min
Tillatt helning .....	20°
Sentrifugalkraft .....	14 000 N
Vibrasjonsfrekvens .....	93 Hz
Drivmotor.....	Honda GX 120
Motoreffekt .....	2,9 kW
Driftsturtall, motor .....	3600 o/min
Drivstofftankvolum .....	2,5 liter
Drivstoff .....	Blyfri bensin 95-98 oktan
Oljemengde, veivhus .....	0,6 liter
Vanntankvolum .....	21 liter

**F 140**

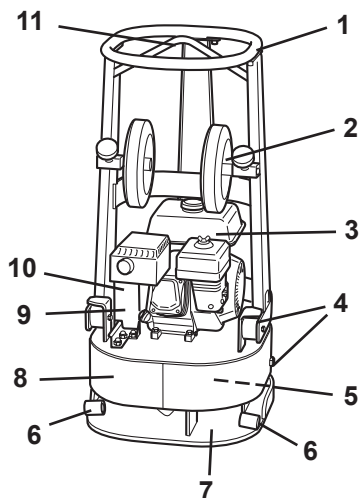
Vekt, netto .....	141 kg
Bunnplate LxB .....	610 x 470 mm
Kjørehastighet .....	ca. 25 m/min
Tillatt helning .....	20°
Sentrifugalkraft .....	19000 N
Vibrasjonsfrekvens .....	88 Hz
Drivmotor.....	Honda GX 160
Motoreffekt .....	4,0 kW
Driftsturtall, motor .....	3400 o/min
Drivstofftankvolum .....	3,6 liter
Drivstofftype .....	Blyfri bensin 95-98 oktan
Oljemengde, veivhus .....	0,6 liter

**F 70A / F 90A**

Vanntankens kapasitet er 12 liter (F 70A) hhv. 21 liter (F 90A). Vannkranen er plassert bak på tanken, lett tilgjengelig for føreren. Sprinklersystemet sprøyter bunnplaten med vann og hindrer at asfalt setter seg fast.

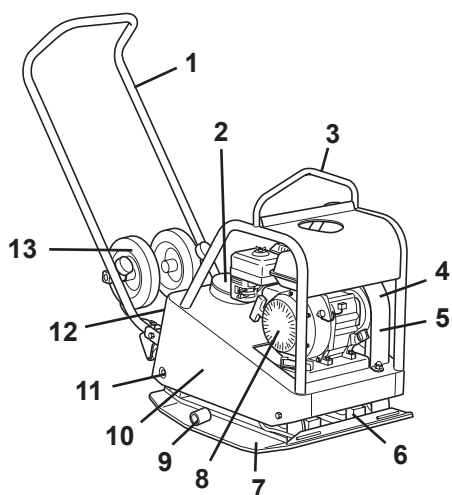
## TEKNISK BESKRIVELSE

## FR 85



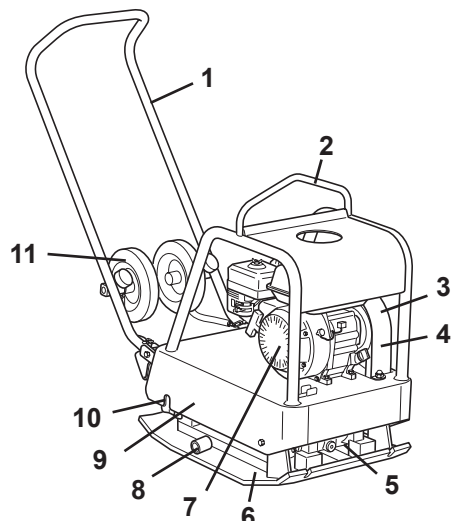
1. Manøvreringshåndtak
2. Transporthjul (tilbehør)
3. Bensinmotor
4. Gummidemper
5. Vibrasjonselement
6. Hylse for transporthjul
7. Bunnplate
8. Motorplate
9. Kilerem
10. Sentrifugalkobling
11. Løfteøye

## F 70A / F 90A



1. Håndtak
2. Vanntank
3. Løfteøye
4. Sentrifugalkobling
5. Kilerem
6. Vibrasjonselement
7. Bunnplate
8. Bensinmotor
9. Hylse for transporthjul (bare standard F 90A)
10. Motorplate
11. Gummidemper
12. Vannkran
13. Transporthjul (bare standard F 90A)

## F 140



1. Håndtak
2. Løfteøye
3. Sentrifugalkobling
4. Kilerem
5. Vibrasjonselement
6. Bunnplate
7. Bensinmotor
8. Hylse for transporthjul
9. Motorplate
10. Gummidemper
11. Transporthjul

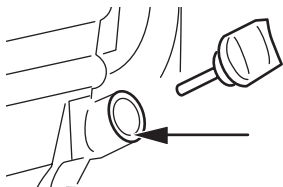
## DAGLIG ETTERSYN

### Kontroll av drivstoffet

Kontroller at det er drivstoff på tanken. Fyll på ved behov.

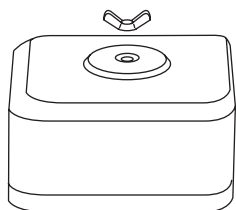
### Kontroll av motoroljenivået

Kontroller veivhuset oljenivå daglig. Oljen skal nå opp til kanten på påfyllingshullet når maskinen står på et plant underlag.

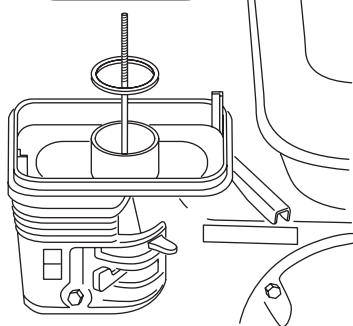
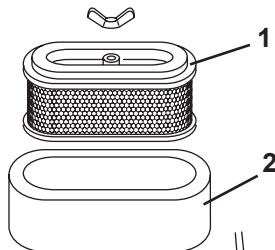


### Kontroll av luftrenseren

Luftrenseren skal kontrolleres minst én gang hver arbeidsuke. Daglig kontroll er nødvendig ved kjøring i støvete omgivelser.



1. Papirelement
2. Skumplastelement



### Rengjøring

1. Fjern skumplastelementet og papirelementet, og kontroller at det ikke finnes noen skader. Skift ut skadde deler.
2. Rengjør skumplastelementene i væske med høyt flammepunkt, og la dem tørke ordentlig. Dypp i motorolje, og klem den ut.
3. Slå papirelementet noen ganger mot en hard gjenstand, slik at skitten løsner.

### Olje-/drivstofflekkasje

Kontroller daglig at motoren ikke lekker olje eller drivstoff. Hvis det oppdages lekkasje, skal ikke maskinen kjøres før feilen har blitt utbedret.

**Se også den separate motorinstruksen!**

### Kileremdrift

Kontroller jevnlig spenningen og tilstanden til kileremmen. Hvis kileremmen er skadd, skal den skiftes ut med ny typen A 30 for FR 85 / F 70A / F 90A, B 30 for F 140.

### Vannsprøytesystem

Bruk bare rent vann.

Tøm alltid beholderen etter bruk. Frostfare!

Kontroller at munnstykkene ikke er tette.

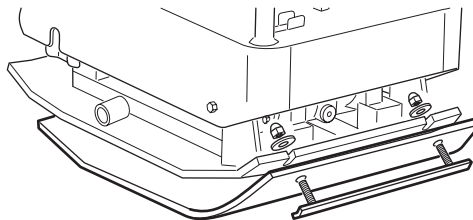
### Gummidemper

Kontroller gummidempenes tilstand jevnlig.

Skift ut skadde dempere.

### Polyuretanmatte

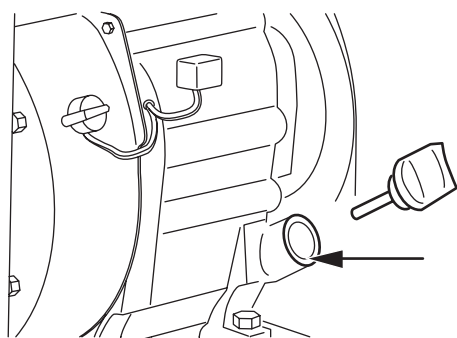
Ved steinsettsarbeider brukes en polyuretanmatte som beskyttelse for stein og fliser.



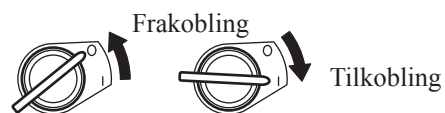
## ANBEFALT OLJE OG DRIVSTOFF

Motorolje.....SAE 10W-30  
 Drivstoff .....Blyfri bensin el. alkylatdrivstoff

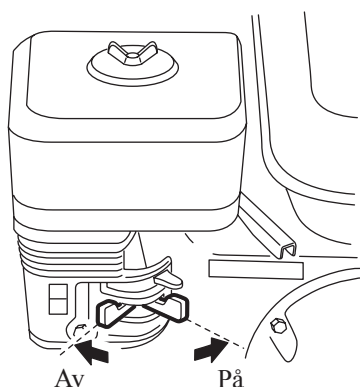




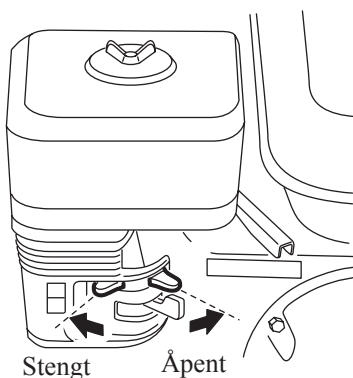
Oljenivå



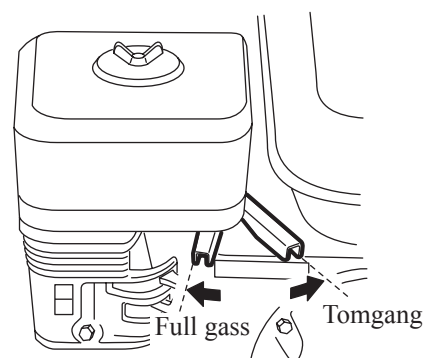
Motorbryter



Drivstoffkran



Choke



Gassregulering

## FØR START

Se Daglig ettersyn, side 8.

## START

Sett motorbryteren på "tilkobling".

Åpne drivstoffkranen. Sett gassreguleringen på 1/3 av maks.

Juster chokespjeldet. Ved kald motor stenges choken helt. Bruk ikke choken hvis motoren er varm eller lufttemperaturen er høy.

Start ved å dra i starthåndtaket. Trekk først til mekanismen griper inn, og deretter hardt og raskt.

## ETTER START

Sett gassreguleringen på tomgang.

Åpne choken gradvis.

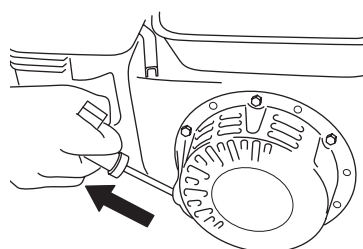
Varmkjør motoren i ca. 5 minutter.

## STOPP

Sett motoren på tomgang, og la den gå i et par minutter.

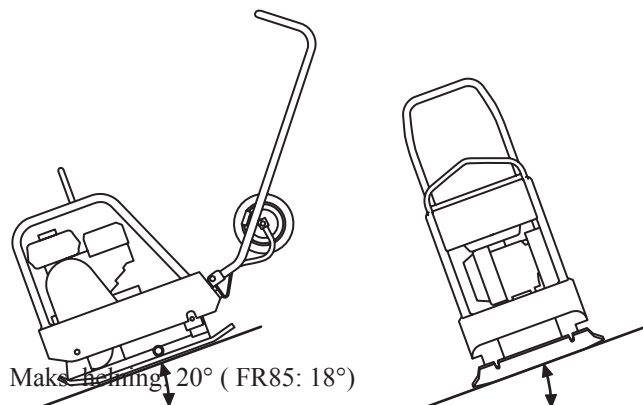
Sett motorbryteren på "frakobling".

Steng drivstoffkranen



## KJØREINSTRUKSJONER

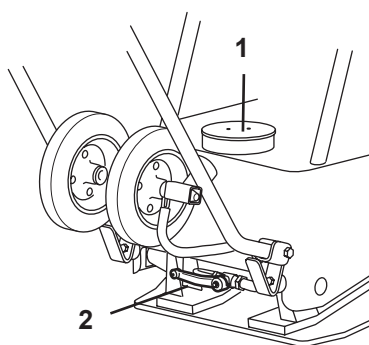
Maskinens vibrasjonselement startes ved gasspådrag. Best pakking oppnås med maksimalt turtall på motoren. Unngå å kjøre motoren på andre turtall. Maskinens vibrasjonselement stanser når gassreguleringen settes på tomgang. Maskinen er bare beregnet for utendørs bruk. Arbeid med maskinen i dagslys eller annen tilstrekkelig belysning. Fyllmassen skal være vannet eller naturlig fuktig. All annen bruk av maskinen frarådes.



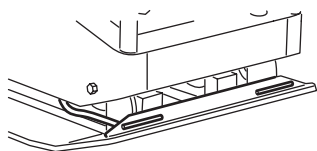
### F 70A / F 90A

Før kjøring fylles vanntanken med rent vann, og vannkranen åpnes (håndtaket vannrett).

1. Vannpåfylling
2. Vannkran



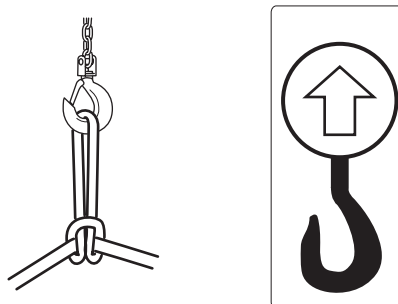
Kontroller at alle (4) utløpene foran på platen slipper ut vann.



Før du kjører ut på den nylagte asfaltmassen må du kontrollere at hele bunnplaten er dekt av vann ved først å kjøre på et annet underlag med vannkranen åpen. Unngå å kjøre maskinen tom for vann, ettersom asfalt da kan settes seg fast på bunnplaten, som senere må skrapes helt ren.

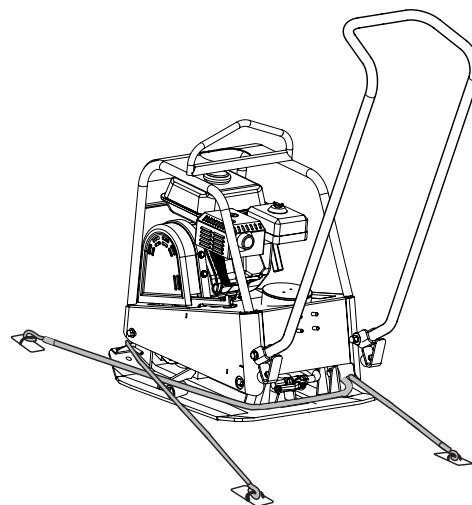
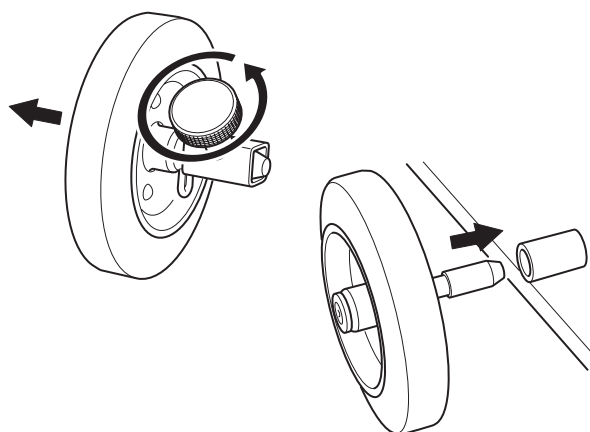
## TRANSPORT

Maskinen har løfteøye som kan brukes for krok eller kabel.



Kontroller før løfting at løfteøyet og festet til dette i maskinen ikke er skadd. Kontroller også at transporthjulene og bunnplatenes gummidempere er uskadede og sitter ordentlig fast.

Ved transport med kjøretøy skal maskinen surres fast med f.eks. godkjente strammestopper. Obs! Surr fast i bunnplaten, og ikke i den gummiavfjærede overdelen. Maskinen har transporthjul (bare F 90A og F140) som standardutstyr. Hjulene sitter i festene på manøvreringshåndtaket når de ikke er i bruk.



### Transportsikring

Ved transport må maskinen alltid spennes fast med spennestopper slik illustrasjonen viser.



## EC-erklæring om samsvar

### Produsent

**Swepac AB**  
**Blockvägen 3**  
**34132 Ljungby**

1. Kategori: Vibrerende plate

2. Type: F70A  
FR85  
F90A  
F140

3. Motorstyrke: F70A 2,9 kW  
FR85 2,9 kW  
F90A 2,9 kW  
F140 4,0 kW

Produktet oppfyller kravene i følgende direktiver:

2006 / 42 / EG

2000 / 14 / EG

2004 / 108 / EG

EN 500-1

EN 500-4

Teknisk dokumentasjon holdt av:

Swepac AB, Blockvägen 3 SE - 34132 Ljungby  
Tomas Johansson / Produksjoningeniør

# SWEPAC

**SWEPAC AB**

Adresse **Blockvägen 3, SE-341 23 Ljungby**, tlf **+46 (0)372-156 00**, faks **+46 (0)372-837 41**, e-post **mail@swepac.se**,  
Internett **www.swepac.se**