

Brukermanual

Med vedlikeholdsinformasjon

(For 5.8mHD, 6mHD, narrow 8mHD, 8mHD, 10mHD, 12mHD
5.8mDC ,6mDC, narrow 8mDC, 8mDC, 10mDC, 12mDC)

(HD for Hydraulisk framdrift/ DC for DC Motor framdrift)



WARNING

THE MANUFACTURER SHALL NOT BE HELD LIABLE IN CASE OF FAULTS OR ACCIDENTS DUE TO NEGLIGENCE, INCAPACITY, INSTALLATION BY UNQUALIFIED TECHNICIANS AND IMPROPER USE OF THE MACHINE

DO NOT OPERATE THIS MACHINE UNTIL YOU READ AND UNDERSTAND ALL THE DANGERS, WARNINGS AND CAUTIONS IN THIS MANUAL

Viktig

Sikkerhetsreglene og betjeningsinstruksjonene skal leses, forstås og overholdes før maskinen tas i bruk. Kun opplært og godkjent personale har lov til å betjene denne maskinen. Denne manualen skal oppbevares på maskinen som en del av denne. Ved spørsmål ta kontakt med YAMEI.

Register

	Page
Sikkerhetsregler	1
Kontroll panel	12
Daglig kontroll	15
vedlikehold	17
Funksjonstest	19
Inspeksjon av kontrollsted	24
Instuksjoner om bruk	25
Instruksjoner for løft og transport	32
Dekaler	36
Spesifikasjoner	38
Skjemaer	46

Vår førsteprioritet er brukerens sikkerhet

Ved felles innsats oppnår vi dette

Ditt bidrag er å:

1. Følge arbeidsgivers, oppdraggivers og myndighetenes regler
2. Les og forstå denne og andre manualer som følger denne maskinen
3. Bruk gode arbeidsrutiner og sunn fornuft under arbeidet
4. Denne maskinen skal kun betjenes av trent personale.

Hvis noe i denne manualen er uklart ta kontakt med YAMEI.

Kontakt oss:

Zone E, New Industrial Park, Hefei, Anhui, P.R.C

Tel:+86 551 68127081

Fax:+86 551 62063288

Email:scl@yameikeji.cc

Website: www.yameikeji.cc

sikkerhetsregler

Sikkerhetsbestemmelser



Advarsel
Unnlatelse av å følge de
instrukser og
sikkerhetsforskrifter gitt I
demne Håndboken kan

forårsake alvorlige personskader eller død

Ingen betjening av denne maskinen uten:

- Du har fullt ut forstått og iverksatt sikkerhetsreglene gitt i denne håndboken
- 1 Unngå at farlige situasjoner oppstår**
- Les og forstå ovenforstående regler før du går videre til neste steg**
- 2 Utfør alltid inspeksjon før bruk
- 3 Utfør alltid funksjonskontroll før bruk
- 4 undersøk arbeidstedet
- 5 Bruk kun maskiner som er I sin originale stand
- Du skal lese. Forstå og følge disse instruksjonene som er gitt av produsenten I brukermanual, sikkerhetshåndbok og merking gitt på maskinen
- Du har mottatt relevant opplæring I sikker bruk av denne maskinen

Definisjon as klistremerker

YAMEI klistremerker, fargekoder og symboler indikerer følgende:



Sikkerhetsvarselsymbol—

for å indikere potensiell skade på mennesker. Alle sikkerhetstips etter disse merker skal etterfølges for å hindre alvorlige personskader eller død

▲ DANGER

Rød- for å indikere

overhengende fare som kan resultere i store personskader eller død hvis de ikke unngås

▲ WARNING

Orange—for å indikere

potensiell fare som kan resultere i store personskader eller død hvis de ikke unngås

▲ CAUTION

Gul med

sikkerhetsvarselsymbol— for og indikerer potensielle farer som kan føre til Minimale eller moderate personskader

CAUTION

Gul- uten

sikkerhetsvarselsymbol—for å indikere fare for skade på eiendom

NOTICE

Grønn -får å opplyse om

operatør eller vedlikeholds instruksjon

Tiltenkt bruk

Denne maskinen er beregnet på å brukes kun for å løfte personell, sammen med deres verktøy og materialer til en arbeidsplass oppe i luften

Sikkerhetsmerke vedlikehold

Erstatte eventuelle manglende eller skadede sikkerhetsmerker . Hold operatørens sikkerhet i tankene til alle tider. Bruk mild såpe og vann for å rense sikkerhetsmerker . Bruk ikke løsemiddelbaserte rengjøringsmidler fordi det kan skade sikkerhetsskiltmaterialet .

Personell sikkerhet

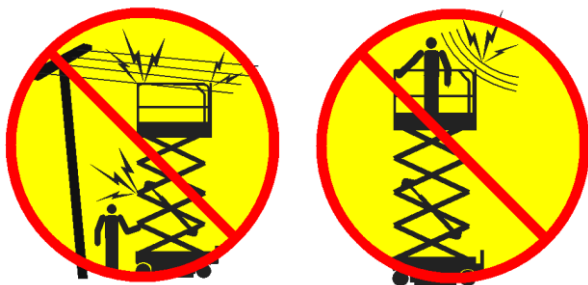
.Fall sikring

Personlig fallsikringsutstyr er påkrevd ved bruk av denne maskinen. Dersom slikt utstyr er påkrevd ut fra arbeidsplassens regler, skal følgende gjelde:

Alt sikringsutstyr må være i samsvar med aktuelle statlige forskrifter, og må inspiseres og brukes i samsvar med produsentens anvisninger

sikkerhetsregler**⚠ Fare for elektrisk støt**

⚠ Denne maskinen er **IKKE** isolert og det finnes ingen beskyttelse mot elektroshjokk



⚠ Hold avstand fra kraftledninger og installasjoner I henhold til gjeldende offentlige forskrifter og instruksjonen nedenfor

Spenning (Fase til fase)	Min. sikkerhetsavstand (m)
0V to 50kV	3.05 m
50kV to 200 kV	4.60 m
200kV to 350 kV	6.10 m
350 kV to 500 kV	7.62 m
500 kV to 750 kV	10.67 m
750 kV to 1000 kV	13.72 m

Vis forsiktighet ved kraftig vind som kan gi bevegelse av plattformen og svingning av kabler, ikke benytt maskinen i torden og regnstorm

Hvis plattformen kommer I berøring med strømførende kabler må personer på bakken IKKE berøre maskinen eller personer i kurven IKKE forsøke å manøvrere plattformen før strømmen er slått av

IKKE bruk maskinen som jording ved sveising

Veltefare

personell, utstyr og materialer må ikke overstige plattformens kapasitet eller maksimal kapasitet på utvidet plattform

.Maksimal kapasitet – 5.8m(HD)

Maks antall personer	2
Plattform inntrukket	230 kg
På plattformen	117 kg
På utskyten	113Kg

Maksimal kapasitet – 6m(HD)

Maks antall personer	2
Plattform inntrukket	380 kg
På plattformen	267 kg
På utskyten	113 kg

Maksimal kapasitet – Narrow 8m(HD)

Maks antall personer	2
Plattform inntrukket	230 kg
På plattformen	117 kg
På utskyten	113 kg

Maksimal kapasitet – 8m(HD)

Maks antall personer	2
Plattform inntrukket	450 kg
På plattformen	337 kg
På utskyten	113 kg

Maksimal kapasitet –10m(HD)

Maks antall personer	2
Plattform inntrukket	320 kg
På plattformen	207 kg
På utskyten	113 kg

Plattform inntrukket Plattform utrekt



sikkerhetsregler**Maksimal kapasitet – 12m(HD)**

Maks antall personer	2
Plattform inntrukket	230 kg
På plattformen	117 kg
På utskyten	113 kg

Maksimal kapasitet – 5.8m(DC)

Maks antall personer	2
Plattform inntrukket	230 kg
På plattformen	117 kg
På utskyten	113 kg

Maksimal kapasitet – 6m(DC)

Maks antall personer	2
Plattform inntrukket	380 kg
På plattformen	267 kg
Only extension deck	113 kg

Maksimal kapasitet – Narrow 8m(DC)

Maks antall personer	2
Plattform inntrukket	230 kg
På plattformen	117 kg
På utskyten	113 kg

Maksimal kapasitet – 8m(DC)

Maks antall personer	2
Plattform inntrukket	450 kg
På plattformen	337 kg
På utskyten	113 kg

Maksimal kapasitet – 10m(DC)

Maks antall personer	2
Plattform inntrukket	320 kg
På plattformen	207 kg
På utskyten	113 kg

Maksimal kapasitet – 12m(DC)

Maks antall personer	2
Plattform inntrukket	230 kg
På plattformen	117 kg
På utskyten	113 kg

plattform inntrukket



plattform uttrukket



utskyt

plattform

Sikkerhetsregler

Sikkerhet på arbeidstedet

Ikke hev plattformen med mindre den står på en plan og slett overflate

Ikke kjør over 0,8 km timen med plattformen hevet



Ikke bruk tiltalarmen som indikator om maskinen står rett. Tiltalarmen varsler kun når maskinen er utenfor arbeidsområde.

Med en gang tiltalarmen lyder:

※ Senk ned plattformen. Flytt plattformen til et plant og sikkert underlag. dersom alarmen lyder under løft, senk plattformen forsiktig ned. Ikke gjør endringer på tilt vakta for å begrense alarmen

Ikke hev plattformen når vindstyrken er over 12,5 m / s. Hvis vindstyrken overstiger 12,5 m / s når plattformen er hevet, senk plattformen og ikke fortsette å bruke maskinen.

Ikke bruk maskinen i skiftende og sterk vind. Ikke øke overflatearealet av plattformen eller lasten. Økning av arealet som utsettes for vind, vil gjøre maskinen mer ustabil.



Ikke bruk plattformkontrollene til å frigjøre plattformen dersom den sitter fast, eller normal bevegelse hindres av andre gjenstander. Alt personell må fjernes fra plattformen før ethvert forsøk på å frigjøre plattformen ved hjelp av kontrollene på bakken. Vær ekstremt forsiktig og kjør med lav hastighet og med maskinen sammenslått over ujevnt terreng, skrot, ustabil eller glatt underlag og nær hull og skrenter.

Vær ekstremt forsiktig og kjør med lav hastighet og med maskinen sammenslått over ujevnt terreng, skrot, ustabil eller glatt underlag og nær hull og skrenter.

Ikke bruk maskinen som kran.

Ikke plasser eller fest overhengende last på noen deler av denne maskinen.

Ikke skyv maskinen eller andre gjenstander med plattformen.

Ikke bruk maskinen med chassis-skuffene åpne.

Ikke berør andre objekter med plattformen

Ikke endre eller koble ut endebryterne .

Ikke skyv fra eller trekk deg mot gjenstander



utenfor plattformen.

Maksimal manuell sidekraft 400 N

Ikke fest plattformen til andre objekter.
Ikke plasser last utenfor plattformen .

Ikke endre eller koble ut maskindeler som på noen måte virker inn på sikkerhet og stabilitet.

Sikkerhetsregler

Ikke bytt ut deler som er vitale for maskinens stabilitet med deler med annen vekt eller andre spesifikasjoner.

Ikke bruk batterier som veier mindre enn de originale. Batterier brukes som motvekt og er avgjørende for maskinens stabilitet. Hvert batteri må veie 28 kg.

Ikke modifierer eller endre en arbeidsplattform uten skriftlig tillatelse fra produsenten.

Montering av tilleggsutstyr for å holde verktøy eller materialer på plattformen, fotlist eller rekkverket kan øke vekten på og overflatearealet av plattformen eller lasten.



Ikke plasser stiger eller stillaser på plattformen eller inntil noen deler av denne maskinen.

Ikke transporter verktøy og materialer hvis de ikke er fordelt jevnt og kan trygt håndteres av person (er) på plattformen.

Ikke bruk maskinen på et bevegelig eller mobilt underlag eller kjøretøy.

Pass på at alle dekk er i god stand, luftfylte dekk har rett lufttrykk og hjulmutter er strammet riktig.

Sikkerhet på arbeidsplassen

▲ Klemmfare

▲ Hold hender og andre kroppsdeler borte fra saksene.

Hold hendene unna når rekkverket foldes ned.

Bruk sunn fornuft og planlegg når maskinen betjenes med bakkekontrollene. Hold trygg avstand mellom operatøren, maskinen og stasjonære objekter.

Pass på klemfare når rekkverk foldes ned

▲ Fare ved bruk i skråninger

Ikke kjør maskinen i hellinger som overskrider tillatt hellingen og sidehellingen av maskinen.

Hellinger for maskinen gjelder i sammenslått posisjon.

Model	Maksimum helling sammenslått posisjon	Maksimal sidehelling sammenslått posisjon
5.8mHD	25% (14°)	25% (14°)
6mHD	25% (14°)	25% (14°)
Narrow 8mHD	25% (14°)	25% (14°)
8mHD	25% (14°)	25% (14°)
10mHD	25% (14°)	25% (14°)
12mHD	25% (14°)	25% (14°)
5.8mDC	25% (14°)	25% (14°)
6mDC	25% (14°)	25% (14°)
Narrow 8mDC	25% (14°)	25% (14°)
8mDC	25% (14°)	25% (14°)
10mDC	25% (14°)	25% (14°)
12mDC	25% (14°)	25% (14°)

Merk: Godkjent maksimal helling er avhengig av bakkeforholdene og tilstrekkelig trekkraft.

▲ Fallfarer

Rekkverket gir fallsikring . Dersom operatører av plattformen må bruke personlig verneutstyr (PFPE) på grunn av arbeidsplassens forskrifter, må slikt utstyr og bruken være i samsvar med PFPE produsentens instruksjoner og gjeldende forskrifter.

Ikke sitt, stå eller klatre på rekkverket. Stå støtt på plattformen til enhver tid.



Ikke klatre ned fra plattformen når den er hevet.

Hold plattformen fri for rusk.

Lukk porten før bruk.

Ikke bruk maskinen hvis ikke rekkverket er riktig installert og porten er sikret før operasjonen.

Gå ikke ut eller inn av plattformen uten at maskinen er i sammenslått stilling

Sikkerhetsregler**▲ Kollisjons fare**

Vær oppmerksom på begrenset sikt og blindsoner når du kjører eller betjener maskinen.

Vær oppmerksom på utvidet plattformstillingen (e) når du flytter maskinen.

Kontroller arbeidsplassen for høye hindringer og andre mulige farer.



Begrens hastigheten i henhold til tilstanden til underlag, trafikk, helling, personer, og andre faktorer som kan forårsake kollisjon.



Vær oppmerksom på klemfare når du holder fast i plattformens rekkverk.

Alle brukere må følge arbeidsgivers, arbeidstedets og myndighetenes forskrifter angående bruk av personlig verneutstyr. Bruk de fargekodede retningspilene på plattformkontrollen og symbolplaten for kjøre- og styrefunksjoner .

Ikke bruk maskinen i nærheten av kraner eller mobilt ovehengende maskiner uten at kranen er avsperrret og / eller forholdsregler er tatt for å forhindre en eventuell kollisjon.

Ingen lek og stunts ved bruk av maskinen.

Ikke senk plattformen uten at området under er fritt for personer og hindringer.

⚠ Fare for komponentskade

Ikke bruk batteri eller lader med mer enn 24 V for å lade batteriene.

Ikke bruk maskinen som jording ved sveising

⚠ Fare for brann og eksplosjon

Ikke bruk maskinen eller lad batteriene i eksplosjonsfarlige områder hvor brennbare eller eksplosive gasser eller partikler kan være til stede.

⚠ Fare ved ødelagt maskin

Ikke bruk en ødelagt maskin.

Gjennomføre en grundig inspeksjon før bruk av maskinen og teste alle funksjoner før hvert arbeidsskift . Øyeblikkelig merke og ta ut av drift en ødelagt maskin.

Pass på at alt vedlikehold er utført i henhold til denne håndboken.

Sørg for at all merking er på plass og leselig.

Sørg for at bruker-, sikkerhets- og ansvarshåndbøkene er komplette og leselige og i oppbevaringsboksen på plattformen.

⚠ Fare for personskade

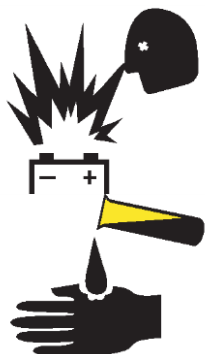
Ikke bruk maskinen med hydraulisk olje eller luftlekkasje . En luftlekkasje eller lekkasje av hydraulisk olje kan trenge inn og / eller brenne huden.

Feilaktig kontakt med komponenter under ethvert deksel vil medføre alvorlig personskade. Kun faglært vedlikeholdspersonell skal åpne slike deksler, av operatøren kun anbefalt når du utfører en inspeksjon før bruk. Alle deksler må være lukket og sikret under bruk.

Sikkerhetsregler

⚠ Batteri sikkerhet

Brann fare



Batterier inneholder syre. Bruk alltid verneklær og øyebeskyttelse når du jobber med batterier.

Unngå kontakt med batterisyre. Nøytraliser batterisyre med bakepulver og vann.

Eksplisjonsfare



Hold gnister, flammer og tente sigaretter unna batteriene. Batteriet avgir eksplosiv gass.

Batterikassa må være åpen under hele ladingen.



Ikke berør batteripolene eller kabelklemmene med verktøy som kan forårsake gnister.

Fare for komponentødeleggelse

Ikke bruk batterilader på mere en 24V under lading av batterier

Fare for elektrisk støt



Koble batteriladeren til et jordet, strømuttak.

Inspiser daglig kabler og ledninger. Skift ut ødelagte deler før bruk.

Unngå elektrisk støt ved kontakt med batteripolene. Fjern alle ringer, klokker og andre smykker.

Fare for velt

Ikke bruk batterier som veier mindre enn de originale. Batterier brukes som motvekt og er avgjørende for maskinens stabilitet. Hvert batteri må veie 28 kg.

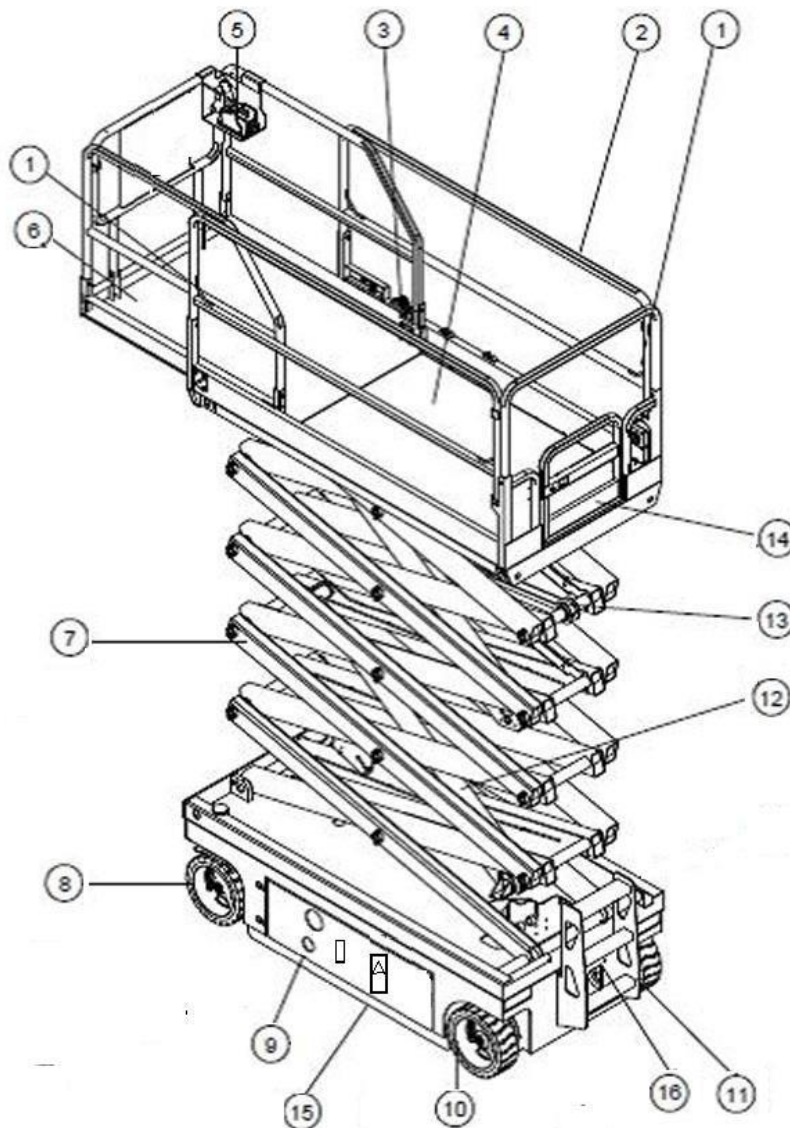
Fare ved løft av batterier

Bruk riktig antall personer og riktig løfteteknikk når du løfter batterier.

Avstenging etter hver bruk

- 1 Finn en sikker parkeringsplass - et fast og plant underlag, uten hindringer og trafikk.
- 2 Senk plattformen.
- 3 Vri nøkkelbryteren til av-posisjon og fjern nøkkelen for å sikre mot uautorisert bruk.
4. Blokker hjulene
- 5 Lad batteriene

Benevnelse



1 Festepunkt for sele

2 Plattform rekkverk

3 Utløserpedal for plattformutskyt

4 Plattform

5 Plattform kontrol

6 Plattform utskyt

7 Saksearmer

8 Styrehjul

9 Batterilader

10 Bakhjul

11 Stige

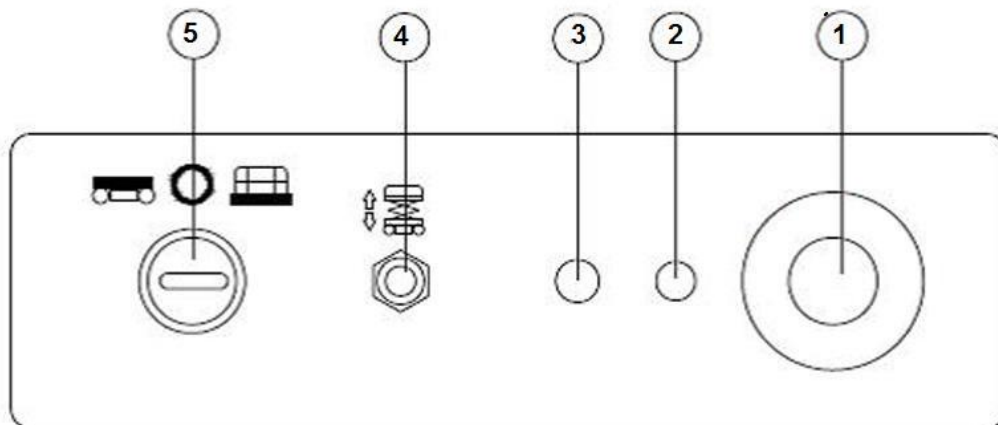
12 Løftesynder

13 Sikkerhetsarm

14 Dør

15 Pothole beskyttelse

16 Bremseutløserpumpe



Bakkekontroll

- 1 Rød nødstopknapp

Trykk inn den røde nødstopknappen til av-stilling for å stoppe alle funksjoner. Dra ut den røde nødstopknappen til posisjon på til å betjene maskinen.

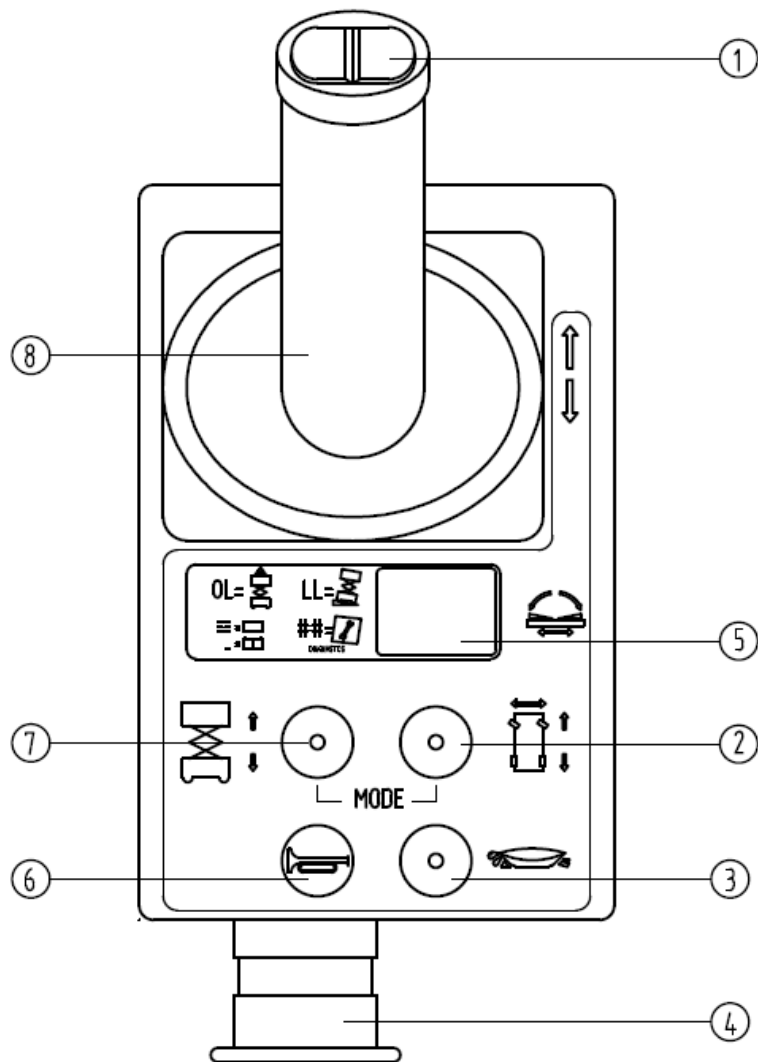
- 2 Indikatorlys
- 3 7 ampere sikring for elektriske kretser

- 4 Plattform Opp/ned vippebryter

Flytt bryteren opp og plattformen vil heves. Flytt bryteren ned og plattformen vil senkes

- 5 Nøkkelskifter for valg av plattform / av / bakkekontroll

Vri nøkkelskifteren til plattformposisjon, og plattformkontrollene vil fungere. Vri nøkkelskifteren til av-posisjon, og maskinen vil være slått av. Vri nøkkelskifteren til bakkeposisjon, og bakkekontrollene vil fungere.

kontroll Panel**Plattform kontrol Panel**

1 Tommelknapp for styrefunksjoner

2 valg av kjørefunksjon knapp

3 Hastighetskontroll

4 Rød nødstopknapp

5 LED

6 Tute

7 Knapper for løftefunksjon

8 styrespak for løfte- og kjørefunksjoner

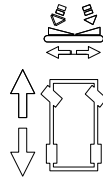
Platform Control Panel

kontroll Panel

- 1 Tommelknapp for styrefunksjoner
Trykk tommelbryteren i begge retninger for å aktivere styrefunksjon .

- 2 Valg av kjørefunksjon knapp

Trykk på denne knappen for å aktivere kjørefunksjonen .



- 3 Hastighetskontroll

Trykk på denne knappen for å aktivere langsom eller rask kjørefunksjon .

- 4 Rød nødstopppknapp

Trykk inn den røde nødstopppknappen til av-stilling for å stoppe alle funksjoner. Dra ut den røde nødstopppknappen til posisjon på til å betjene maskinen.

- 5 LED

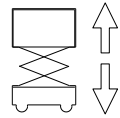
Diagnostik og batteriindikator.

- 6 Horn knapp

Trykk på hornknappen, og hornet vil lyde. Slipp hornknappen , og hornet vil stoppe.

- 7 Liffunksjon

Trykk på denne knappen for å aktivere løftefunksjonen .



- 8 Styrespak for løfte- og kjørefunksjoner

Lift funksjon:

Trykk og hold inne aktiviseringsknappen for lift-funksjon på kontrollspaken på plattformen. Beveg kontrollspaken i den retningen den oransje pil og plattformen vil heves. Beveg kontrollspaken i den retningen den gule pilen og plattformen vil senkes. Senkealarmen skal lyde mens plattformen senkes.

Kjør funksjon:

Trykk og hold inne aktiviseringsknappen for kjørefunksjon på kontrollspaken på plattformen. Beveg kontrollspaken i retningen indikert av den oransje pilen på kontrollpanelet, og maskinen vil bevege seg i den retningen den oransje pilen peker. Beveg kontrollspaken i retningen indikert av den gule pilen på kontrollpanelet, og maskinen vil bevege seg i den retningen den gule pilen peker.

**Ikke bruk denne maskinen før:**

Du har lært og praktiserer prinsippene for sikker bruk av maskinen som finnes i denne brukerhåndboken .

1 Averget farlige situasjoner

3 Utfør alltid en inspeksjon før bruk.

Kjenne og forstå inspeksjonen før bruk før du går videre til neste avsnitt.

4 Utfør alltid funksjonstester før bruk.

4 Inspiser arbeidsplassen.

5 Bruk kun maskinen til det den var ment.

Fundamentals

Det er ansvaret til operatøren å utføre en inspeksjon før bruk og rutinemessig vedlikehold. Inspeksjonen før bruk er en visuell inspeksjon utført av brukeren før hvert arbeidsskift. Hensikten med inspeksjonen er å oppdage om noe er feil med maskinen før brukeren utfører funksjonstesten.

Inspeksjonen før bruk skal også kunne avdekke om rutinemessig vedlikehold er påkrevd. Kun rutinemessig vedlikehold spesifisert i denne håndboken kan utføres av brukeren.

Se listen på neste side og sjekk hvert av elementene.

Oppdages skade eller ureglementerte avvik fra fabrikktilstand, må maskinen merkes og tas ut av drift.

Reparasjoner på maskinen må kun utføres av en kvalifisert servicetekniker i henhold til produsentens spesifikasjoner. Etter at reparasjonene er utført, må brukeren utføre en inspeksjon før bruk igjen, før du går videre til funksjonstester.

Faste vedlikeholdsinspeksjoner skal utføres av kvalifiserte serviceteknikere i henhold til produsentens spesifikasjoner og krav angitt i ansvarshåndboken.

Inspeksjon før bruk

Innspeksjon før bruk

Vær sikker på at bruker-, sikkerhets- og ansvarshåndbøkene er hele, leselig og i oppbevaringsboksen på plattformen.

Vær sikker på at all merking er på plass og leselig. Se avsnittet om merking.

Sjekk for hydrauliske oljelekkasjer og riktig oljenivå . Fyll på olje om nødvendig. Se Vedlikehold.

Sjekk for batterivæskelekkasje, væsknivået . fyll på vann om nødvendig. Se Vedlikehold
Kontroller at følgende komponenter eller områder for ødelagte, feil installert eller manglende deler, og uautoriserte endringer:.

Elektriske komponenter, kabling og elektriske ledninger

Hydrauliske slanger, koblinger, sylindere og manifolder

Batterier og kontakter

Driv motorer

glidere

dekk og hjul

Jordingsreimer

Grensebrytere og alarmer og horn

Muttere bolter og andre festeanordninger

Plattform overlastkomponenter

Port

varsellys og alarm (hvis montert)

sikkerhets arm

Plattform forlengelse

Bolter og låsinger I saks

Plattform kontrol joystick

Bremsutløsermekanisme

Sjekk hele maskinen for:

Sprekker I sveiser og komponenter

Bulker eller skade på maskinen

Vær sikker på at alle strukturelle og andre vesentlige komponenter er hele og alle tilhørende festeanordninger og bolter er på plass og tilstrekkelig skrudd

Pass på siderekkeverk er installert og pinner og bolter er festet.

Vær sikker på at chassis-skuffene er lukket og låst, og batteriene er riktig tilkoblet.

Merk: Hvis plattformen må heves for å inspisere maskinen, pass på at sikkerhetsarmen er på plass. Se Bruksanvisningen



Les og følg:

- Kun rutinemessig vedlikehold spesifisert i denne håndboken kan utføres av brukeren.
- Faste vedlikeholdsinspeksjoner skal utføres av kvalifiserte serviceteknikere i henhold til produsentens spesifikasjoner og krav angitt i ansvarshåndboken .

Symbolforklaring vedlikehold

NOTICE

Følgende symboler er brukt i denne manualen for å vise meningen med instruksjonene. Når en eller flere av symbolene vises ved begynnelsen av en vedlikeholdsprosedyre , betyr det følgende.



Indikerer at man trenger verktøy for å utføre denne prosedyren.



Angir at nye deler vil være nødvendig for å utføre denne prosedyren.

Sjekk Batterier



Riktige batterier er viktig for driftsikkerheten. Feil væsknivå og skadde kabler og koblinger kan medføre skader på komponenter og farlige situasjoner

⚠ WARNING Fare for elektrisk støt

Kontakt med varme eller strømførende ledninger kan resultere i død eller alvorlig personskade. Fjern alle ringer, klokker og andre smykker.

⚠ WARNING Fare for personskade

Batterier inneholder syre. Unngå å søle eller kontakt med batterisyre. Nøytraliser batterisyre med bakepulver og vann.

1 Ta på verneklær og -briller.

2 Sørg for at batterikablene er godt og fri for korrosjon.

3 Sørg for at batteri hold-down barer er sikker.

4 Fjern ventilhettene.

5 Kontroller batteriets syrenivå . Om nødvendig etterfyll med destillert vann til bunnen av batteriets fyllerør . Ikke overfyll .

6 sett pluggen på plass

Sjekk hydraulikkoljenivå



Riktig hydraulikkolje nivå er avgjørende for at maskinen skal fungere. Feil hydraulikkolje kan ødelegge de hydrauliske komponentene. Daglige kontroller kan oppdage endringer i hydraulikkoljenivået som kan indikere lekkasjer i systemet endrin

NOTICE

Utfør denne prosedyren med maskinen i sammenslått posisjon og motoren av.

1 En visuell kontroll av Kontrollglasset på siden av hydraulikkoljetanken .

⊙ Resultat: Hydraulikkoljenivået skal ligge innenfor nedre og Øvre merke av måleren.

2 Fyll på olje om nødvendig. Ikke overfyll .

Hydraulikkolje spesifikkasjon

-20°C~80°C 32# mineral hydraulikk olje

Scheduled Maintenance

Vedlikehold hvert kvartal, årlig og annethvert år må utføres av personell som er opplært og kvalifisert til å utføre vedlikehold på denne maskinen i henhold til prosedyrene angitt i denne håndboken.

Maskiner som har vært ute av drift i mer enn tre måneder, må gjennom kvartalsvedlikehold før de kan tas i bruk igjen.



Bruk ikke denne maskinen før

Du har lært og praktisere prinsippene for sikker bruk av maskinen, som finnes i denne brukerhåndboken .

1 Unngå farlige situasjoner.

2 Utfør alltid en inspeksjon før bruk.

3 Utfør alltid funksjonstester før bruk.

Kjenn og forstå funksjonstestene før du går videre til neste avsnitt.

4 Inspiser arbeidsplassen.

5 Bruk kun maskinen til det den var ment til.

Fundamentalt

Funksjonstestene er laget for å oppdage eventuelle funksjonsfeil før maskinen tas i bruk.

Operatøren må følge trinn-for-trinn-instruksjoner for å teste alle maskinfunksjoner .

En maskin som ikke fungerer må aldri brukes. Dersom feil oppdages, må maskinen merkes og tas ut av drift. Reparasjoner på maskinen må kun utføres av en kvalifisert servicetekniker i henhold til produsentens spesifikasjoner.

Etter at reparasjonene er utført, må brukeren utføre en inspeksjon før bruk og funksjonstester på nytt før du setter maskinen i bruk.

Funksjonstest

- 1 Velg et testområde som er fast, plant og uten hindringer.
- 2 Sørg for at batteripakken er tilkoblet.

På bakkekontrollen

- 3 Trekk ut rød nødstopp både på plattform og bakkekontroll til posisjon på
- 4 Vri nøkkelbryter til bakkekontroll
- 5 Se på LED displayet på Plattformkontrollen

⊙ Resultat: LED displayet skal se ut som bildet til høyre



Test Nødstoppstopp

- 6 trykk inn rød nødstopp på bakkekontrollen
- ⊙ Resultat: Ingen funksjoner skal virke
- 7 Trekk ut rød nødstoppbryter til på posisjon

Test Opp/Ned funksjon

Lydalarmene på denne maskinen og standard horn kommer alle fra samme alarmsentral. Hornet er en konstant tone. Senkealarmen lyder på 60 pip i minuttet. Alarmen som utløses når vei hullbeskyttelsen ikke er utslått lyder på 300 pip per minutt. Alarmen som utløses når maskinen ikke er i vater lyder på 600 pip i minuttet. En valgfri alarm ved alle bevegelser er også tilgjengelig.

- 8 Vri bryteren til av eller plattformposisjon .
- 9 Vipp plattformebryteren opp og hold.
 - ⊙ Resultat: Ingen funksjoner skal fungere.
- 10 Vri bryteren til bakkekontroll posisjon.
- 11 Vipp plattformebryteren. opp og hold
 - ⊙ Resultat: Plattformen skal heve seg.

- 12 Vipp plattformebryteren ned og hold. ⊙
 - Resultat: Plattformen skal senke så stoppe når høyden er 2,7-3,0 m. Senkealarmen vil lyde mens plattformen senkes.

- 13 vipp plattformebryteren ned og hold.
 - ⊙ Resultat: Plattformen skal senkes helt ned. Senkealarmen vil lyde mens plattformen senkes.

Test Nødsenk

- 14 Aktiver plattform opp bevegelsen og hev plattformen 60 cm
- 15 Trekk nødsenkeknappen som befinner seg på bakkenkontrollensiden
 - ⊙ Resultat: Plattformen skal senke seg. Senkealarmen vil ikke høres.
- 16 Vri nøkkelbryter til plattformkontroll.

PÅ plattformkontrollen

Test nødstopp

- 17 Trykk inn plattformens røde nødstoppknappen til av-stilling.
 - ⊙ Resultat: Ingen funksjoner skal virke.
- 18 Dra ut den røde nødstoppknappen til på posisjon.
 - ⊙ Resultat: LED-indikatorlampe skal lyse.

Test Horn

- 19 Trykk på hornknappen.
 - ⊙ Resultat: Hornet skal lyde

Test dødmansknappen og opp ned**funksjonen**

- 20 Ikke hold Dødmansknappen på kontrollspaken .
- 21 flytte kontrollspaken sakte i retningen den oransje pilen, og deretter i retningen den gule pilen.
- ⊙ Resultat: Ingen bevegelser skal virke
- 22 Trykk velgerknappen for liftfunksjon.
- 23 . Trykk og hold inne dødmansknappen på kontrollspaken .
- 24 Beveg kontrollspaken sakte i retningen indikert av den oransje pilen.
- ⊙ Resultat: Plattformen skal heve seg. Vei hullbeskyttelsene skal vippe ut
- 25 Slipp kontrollspaken.
- ⊙ Resultat: Plattformen skal stoppe.
- 26 Trykk og hold inne Dødmansknappen. Beveg kontrollspaken i retningen av den gule pilen.
- ⊙ Resultat: Plattformen skal senke seg. Senkealarmen vil lyde mens plattformen senkes.

Test styringen

Merk: Når du utfører styre- og drivfunksjonstester , stå på plattformen over styrehjulene

27 Trykk på kjøre-funksjon knappen.

28 Trykk og hold inne dødmansknappen på kontrollspaken .

29 Trykk tommelbryteren på toppen av kontrollspaken i retningen markert av den hvite pil venstre på kontrollpanelet.

⊙ Resultat: Styrehjulene skal svinge i den retningen den hvite venstre pilen peker på kontrollpanelet.

30 Trykk tommelbryteren i retningen markert av den hvite høyre pilen på kontrollpanelet.

⊙ Resultat: Styrehjulene skal svinge i den retningen den hvite høyre pilen peker på kontrollpanelet.

Test Kjøring og bremseser

31 Trykk og hold inne dødmansknappen på kontrollspaken .

32 flytt kontrollspaken sakte i retningen den oransje pil oppe på kontrollpanelet til maskinen begynner å bevege seg, sett så spaken tilbake i midtstilling .

⊙ Resultat: Maskinen skal bevege seg i den retningen den oransje opp pilen peker på kontrollpanelet, og så brå stoppe.

33 Trykk og hold inne dødmansknappen på kontrollspaken .

34 flytte kontrollspaken sakte i retningen den gule pil nede på kontrollpanelet, til maskinen begynner å bevege seg, sett så spaken tilbake i midtstilling

⊙ Resultat: Maskinen skal bevege seg i den retningen den gule ned pilen peker på kontrollpanelet, og så brå stoppe

·
Merk: Bremsene må kunne holde maskinen i alle de hellingene den klarer å kjøre.

Test kjørehastighet I hevet posisjon

35 Trykk velgerknappen for liftfunksjon. Hev plattformen ca. 1,2 m) fra bakken.

⊙ Resultat: Veihullbeskyttelsene skal aktiveres,

36 Trykk og hold inne dødmansknappen på kontrollspaken .

37 Beveg kontrollspaken sakte til maks-posisjon.

⊙ Resultat: Maksimum kjørehastighet med saksen hevet skal ikke overstige 20 cm / s. Dersom kjørehastigheten med saksen hevet overstiger 20 cm / s, merkes maskinen og tas øyeblikkelig ut av drift.

Test av tiltsensor

Merk: Utfør denne testen fra bakken med bakkekontrollen . Ikke stå på plattformen.

38 Senk plattformen.

39 Plasser en 2"x4" eller lignende stykke tre under hjulene på den ene siden og kjør maskinen opp på dem.

40 Hev plattformen minst 2,7-3,0 m.

⊙ Resultat: Plattformen skal stoppe og tiltealarmen vil lyde med 600 pip i minuttet.

41 Beveg kjørespaken i retningen indikert med pilen orange opp, beveg så kjørespaken sakte i retningen den gule pil ned.

⊙ Resultat: Kjørefunksjonen skal ikke fungere i noen av retninger.

42 Senk plattformen og kjør maskinen ned av blokken.

Test av veihullsbeskyttelsen

Merk: Veihullsbeskyttelsen skal aktiveres når plattformen er hevet. Veihullsbeskyttelsen aktiverer en annen endebryter som gjør at maskinen kan fortsette å fungere. Hvis veihullsbeskyttelsen ikke aktiveres, utløses en alarm, og maskinen vil ikke kjøre.

43 Hev plattformen.

⊙ Resultat: Når plattformen er hevet 2 m fra bakken, skal Veihullsbeskyttelsene aktiveres.

44 Trykk på veihullsbeskyttelsen på den ene siden, og deretter den andre.

⊙ Resultat: Veihullsbeskyttelsen skal ikke bevege seg.

45 Senk plattformen.

⊙ Resultat: Veihullsbeskyttelsen skal returnere til sammenslått posisjon.

46 Plasser en 2"x4" eller lignende stykke tre under ene veihullsbeskyttelsen. Hev plattformen.

⊙ Resultat: Før plattformen er hevet 2 m fra bakken, skal en alarm utløses og kjørefunksjonen skal ikke fungere.

47 Senk plattformen og fjern 2"x4" tre blokk.

Inspeksjon av arbeidsplassen



Bruk ikke denne maskinen før

Du har lært og praktiserer prinsippene for sikker bruk av maskinen som finnes i denne brukerhåndboken .

- 1 Unngå farlige situasjoner.
- 2 Utfør alltid en inspeksjon før bruk.
- 3 Utfør alltid funksjonstester før bruk

.4 Inspeksjon av arbeidsplassen.

Kjenne og forstå inspeksjon av arbeidsplassen før du går videre til neste avsnitt

5 Bruk kun maskinen til det den var ment som.

Fundamentalt

Inspeksjon av arbeidsplassen hjelper brukeren til å avgjøre om arbeidsplassen er egnet for sikker bruk av maskinen. Det bør utføres av brukeren før maskinen transporteres til arbeidsplassen.

Det er brukerens ansvar å lese og huske farene ved arbeidsplassen, og deretter se etter og unngå dem ved transport, oppstilling og betjening av maskinen.

Innspeksjon av arbeidsplassen

Vær oppmerksom på og unngå følgende farlige situasjoner:

- Skrenter og hull
- Humper, hidringer eller søppel
- Ujevne overflater
- Ustabil eller glatt underlag
- Overhengende utspring og høyspentledninger
- Farlige områder
- Mangelfull bæreevne for å tale liftens tyngde
- Vind og værforhold
- Tilstedeværelsen av uvedkommende
- Andre mulige usikre forhold

Informasjoner om bruk



Bruk ikke denne maskinen før

Du har lært og praktiserer prinsippene for sikker bruk av maskinen som finnes i denne brukerhåndboken .

- 1 Unngå farlige situasjoner.
- 2 Utfør alltid en inspeksjon før bruk.
- 3 Utfør alltid funksjonstester før bruk.
- 4 Inspiser arbeidsplassen.

5 Bruk kun maskinen til det den var ment som.

Fundamentalt

Betjeningsinstruksjonene gir instruksjoner for alle aspekter for bruk av maskinen

Det er brukerens ansvar å følge alle sikkerhetsregler og instruksjoner i bruker-, sikkerhets- og ansvarshåndbøkene .

Bruk av maskinen til noe annet enn å løfte personell, sammen med sine verktøy og materialer, til en arbeidsplass oppe i luften er usikkert og farlig.

Kun opplært og autorisert personell har lov til å drive en maskin. Hvis mer enn én operatør er forventet å bruke en maskin til forskjellige tider på samme skift, må alle disse være kvalifiserte brukere, og alle forventes å følge alle sikkerhetsregler og instruksjoner i bruker-, sikkerhets- og ansvarshåndbøkene . Dette betyr at hver nye bruker skal utføre en inspeksjon før bruk, funksjonstester , og en arbeidsplass inspeksjon før du bruker maskinen.

Informasjoner om bruk

Nødstopp

Trykk inn den røde nødstopppknappen til av-stillingen på bakke- eller plattformkontrollen for å stoppe alle maskinfunksjoner.

Reparerer alle funksjoner som er i drift når en av nødstopppknappene må trykkes inn.

Nødsenk

1 Dra I nødsenkknappen

Betjening fra bakke

1 Vri bryteren til bakkekontroll .

2 Trekk ut både bakke- og plattform kontrollenes røde nødstopppknapper til på-posisjon.

3 Sørg for at batteripakken er tilkoblet før du bruker maskinen.

Hev/senk av plattformen

1 Vipp opp / ned vippebryteren i henhold til merkingen på kontrollpanelet .

Kjøre- og styrefunksjonene er ikke tilgjengelige fra bakkekontrollene .

Betjening fra plattformkontrollen

1 Vri bryteren til plattformkontroll .

2 Trekk ut både bakke- og plattform kontrollenes røde nødstopppknapper til på-posisjon.

3 Sørg for at batteripakken er tilkoblet før du bruker maskinen.

Hev/senk av plattformen

1 Trykk på knappen for valg av lift-funksjon.

2 Trykk og hold dødmansknappen på kontrollspaken.

3 Beveg kontrollspaken i henhold til merkingen på kontrollpanelet.

Styrehjul

1 Trykk på knappen for valg av kjørefunksjon .

2 Trykk og hold dødmansknappen på kontrollspaken.

3 Sving styrehjulene med tommelbryteren på toppen av kontrollspaken .

Kjøring 1 Trykk på knappen for valg av kjørefunksjon . 2 Trykk og hold dødmansknappen på kontrollspaken.

3 Øke hastigheten: Beveg kontrollspaken ut av midt.

Reduser hastigheten: Beveg kontrollspaken mot sentrum.

Stoppe: Sett kontrollspaken til midtstilling eller slipp for funksjoner.

Bruk de fargekodete retningspilene på plattformkontrollen og plattformen for å se hvilken retning maskinen vil kjøre.

Kjørehastigheten er begrenset når plattformen er hevet

Batteriets tilstand vil påvirke maskinens ytelse.

Informasjoner om bruk

Maskinens kjørehastighet og funksjons hastigheten vil falle hvis batterinivåindikatoren blinker.

For å redusere kjørehastigheten

Kjørehastigheten kan settes i to ulike hastigheter. Når knappen for kjørehastighet lyser, er sakte kjørehastighet aktiv. Når knappen for kjørehastighet ikke lyser, er høy kjørehastighet aktiv

Trykk på knappen for hastighet for å velge ønsket hastighet..

A Kjøring i helling

Finn ut hvor mye helling og sidehelling de forskjellige maskinen er beregnet for
5,8, 6m, smal 8m, 8m smal, 10m, 12m
Maksimal helling, sammenslått posisjon 25%,
Maksimal sidehelling , sammenslått posisjon 25%

Merk: Godkjent maksimal helling er avhengig av bakkeforholdene og tilstrekkelig trekkraft.

Trykk på knappen for hastighet til modusen for høy hastighet.

Beregning av helling

Mål hellingen med et digitaltvater

ELLER bruk følgende prosedyre.

Du vil trenge:

Vater

rett planke, minst 1 m lang

målebånd

Legg planken i hellingen.

Mens du holder planken i vater, måler du avstanden fra bunnen av trestykket til bakken

Del høyden med lengden på planken og gange med 100

eksempel:

Run =Lengde =3,6

Rise=Høyde = 0.3 m **rise**

$$0.3 \text{ m} \div 3.6 \text{ m} = 0.083 \times 100 = 8.3\%$$



Hvis hellingen er mer enn den maksimale hellingen og sidehelling for maskinen, må maskinen vinsjes eller fraktes opp eller ned skråningen. Se avsnittet Transport og løfting.

Informasjoner om bruk

Betjening fra bakken med Plattformkontrollen

Hold trygg avstand mellom operatøren, maskinen og faste objekter.

Vær oppmerksom på retning maskinen vil kjøre når du bruker kontrollere.

Batterinivåindikator



Bruk LED-displayet til å se batterinivået .

Hvordan bruke sikkerhets armen

- 1 Hev plattformen ca 3 m fra bakken.
- 2 Roter sikkerhetsarmen bort fra maskinen og la den henge ned.
- 3 Senk plattformen til sikkerhetsarmen hviler trygt på saksen. Hold klar av sikkerhetsarmen når du senker plattformen.

DANGER

Ikke bruk sikkerhetsarmen med belastning i kurven

Hvordan folde ned rekkverk

Plattformens rekkverk består av tre nedfellbare rekkverkseksjoner for forlengelse av plattformen og tre seksjoner for hovedplattformen. Alle seksjonene holdes på plass av fire Låsepinner

1. Senk plattformen og trekk inn plattformforlengelsen.
2. Fjern plattformkontrollen.
3. Fra innsiden av plattformen, fjern de to fremre låsepinnene
4. Fold ned fremre rekverkene. Hold hendene unna klempunkter.
5. Sett de to fjernede pinnene tilbake til hver sine rekverkbraketter
6. Fold ned rekverket på venstre side på utskyten. Hold hendene unna klempunkter.
- 7 fold ned høyre side av utskyten. Hold hendene unna klempunkter.
8. åpne porten forsiktig og gå ned til stigtrinn eller bakken.
9. Fjern høyre låsepinne fra hovedplattformen
10. Fold ned høyre side av rekkverket på plattformen. Hold hendene unna klempunkter.
11. Sett fjernet pinne tilbake i bakre skinnebrakett.
12. Ta venstre låsepinne fra rekverket
13. fold ned venstre rekkverk på plattformen. Hold hendene unna klempunkter.
14. Sett fjernet pinne tilbake i bakre rekkverkbrakett.

Informasjoner om bruk

Hvordan folde opp rekkverk

Følg fold ned instruksjoner, men i motsatt rekkefølge.

Hvordan dra utskyt ut og inn

1. Tråkk på pedal får låsing av forlengelsesdekket med foten.
2. dytt på plattformforlengelsens rekkverk for å forlenge plattformen til ønsket posisjon. Ikke stå på plattformforlengelsen mens du prøver å forlenge den.

Informasjoner om bruk

Feilkoder



Hvis LED-displayet viser en feilkode, slik som LL, trykk inn og dra ut den røde nødstopknappen

for å tilbakestille systemet.

feilkoder			
Kode	beskrivelse		
--	Normalt	59	Proporsjonal coil
01	ECM feil	68	Lav spenning
02	Komunikasjonsfeil	80	Over 80% last
03	Feil setting	90	Over 90% last
12	Bakkekonroll opp ned bryter er på ved oppstart	99	Over 100% last
18	Veihulsbeskyttelse feil	OL	overbelastet Plattform
31	Trykksensor feil	LL	Maskinen heller over tillat
32	Vinkelsensor feil		
34	Kjøring/Løft velgerknapp feil		
42	Sving venstre knapp aktivert ved oppstart		
43	Sving Høyre knapp aktivert ved oppstart		
46	Dødmansknapp aktivert ved oppstart		
47	Joystikk ikke i nøytral ved oppstart		
52	Coil for kjøring forover feil		
53	Coil for kjøring bakover feil		
54	Løft opp coil feil		
55	Senke coil feil		
56	Sving høyre coil feil		
57	Sving venstre coil feil		
58	Bremse feil		

Informasjoner om bruk



Batteri og ladeinstruks

Observe and Obey:

- √ Ikke bruk en ekstern lader eller startbatteri .
- √ Lad batteriet i et godt ventilert område.
- √ Bruk riktig AC-spenning for lading som er angitt på laderen.
- √ Bruk bare Yamei autorisert batterier og lader.

Lading av batterier

1. Pass på at batteriene er tilkoblet før du lader batteriene.
2. Åpne batterirommet, det rommet skal være åpen under hele ladingen.

Vedlikeholdsfrie batterier

1. Koble batteriladeren til ett jordet 230V AC-uttak.
2. Laderen vil vise når batteriet er fulladet.

Standard Batterier

2. Fjern batteriets ventilhetter og sjekk syrenivået . Om nødvendig, fyll på med destillert vann til å dekke platene. Ikke overfyll før ladingen.
- 4 Sett på ventilhettene.
- 5 Koble batteriladeren til et jordet 230V AC-uttak.
- 6 Laderen vil vise når batteriet er fulladet.
- 7 Sjekk syrenivået når ladingen er fullført. Fyll med destillert vann til bunnen av fyllerøret . Ikke overfyll .

Tørrbatterier påfylling og ladeinstruksjon

1. Fjern ventilhettene og permanent fjerne plastforseglingen fra batteriventilåpninger .
2. Fyll hver celle med batterisyre (elektrolytt) inntil nivået er tilstrekkelig til å dekke platene.
Ikke fyll opp til maksimalt nivå før batteriladingen er ferdig. Overfylling kan føre til at batterisyre til overløp under lading. Nøytraliser batterisyre med bakepulver og vann
3. Sett ventilhettene på.
4. Lad batteriet.
5. Sjekk syrenivået når ladingen er fullført. Fyll med destillert vann til bunnen av fyllerøret . Ikke overfyll .

**Les og følg:**

√ Bruk sunn fornuft og planlegg godt for å kontrollere maskinens bevegelser når den løftes med kran eller gaffeltruck.

√ Bare kvalifisert kran operatører bør flytte maskinen på eller av lastebilen.

√ Transportkjøretøyet må parkeres på et plant underlag.

√ Transportkjøretøyet må sikres for å unngå rulle mens maskinen er lastet.

√ Sørg for at kjøretøyet, underlaget og kjettinger eller stropper er tilstrekkelig til å tåle maskinens vekt. Se serienummermerket for maskinens vekt.

√ Maskinen må være på et plant underlag eller sikret før du slipper bremsen.

√ Ikke la rekkverket falle når låsepinnene fjernes. Hold godt fast når rekkverket senkes senket.

√ Ikke kjør maskinen i hellinger som overstiger helling eller sidehelling. Se Kjøring i en helling i Betjeningsinstruksjonene.

√ Hvis hellingen av transportkjøretøyet overskrider maksimal helling, må maskinen lastes og losses med vinsj, slik det er beskrevet.

Utløsing av bremses**For Hydraulisk framdrift**

1. Blokker hjulene for å hindre at maskinen ruller.
2. Sørg for at vinsjvaieren er sikkert festet i chassisets festepunkter , og at veibanen er uten hindringer.
3. Trykk inn den svarte bremseutløserknappen for å åpne bremseventilen .
4. Pump den røde bremseutløserpumpe knotten.

For DC framdrift

1. Blokker hjulene for å hindre at maskinen ruller.
2. Dra ut den røde nødstopknappen på både bakke- og plattformkontrollen til posisjon.
3. Trykk og hold løft bryteren til "ned" posisjon i bakkekontroll , i mellomtiden slår på tenningsnøkkelen til "bakke" posisjon. Bremsen vil bli løslatt etter varselalarm.
4. Hvis du vil lukke bremsefrigjøringen , bare slå av tenningen på "bakkenkontrollen"

Tauing av Hydraulic Drivene Modeller er ikke anbefalt. Hvis maskinen må taues, ikke overstige 3,5 km / t.

Tauing av DC Motor Drivene Modeller er ikke anbefalt. Hvis maskinen må taues, ikke overstige 4,0 km / t.

Sikring av liften til kjøretøy

Sjekk alltid hjulene på maskinen før den skal transporteres

Trekk inn og sikre forlengelsesdekket.

Vri nøkkelbryteren til av-posisjon og fjern nøkkelen før transport.

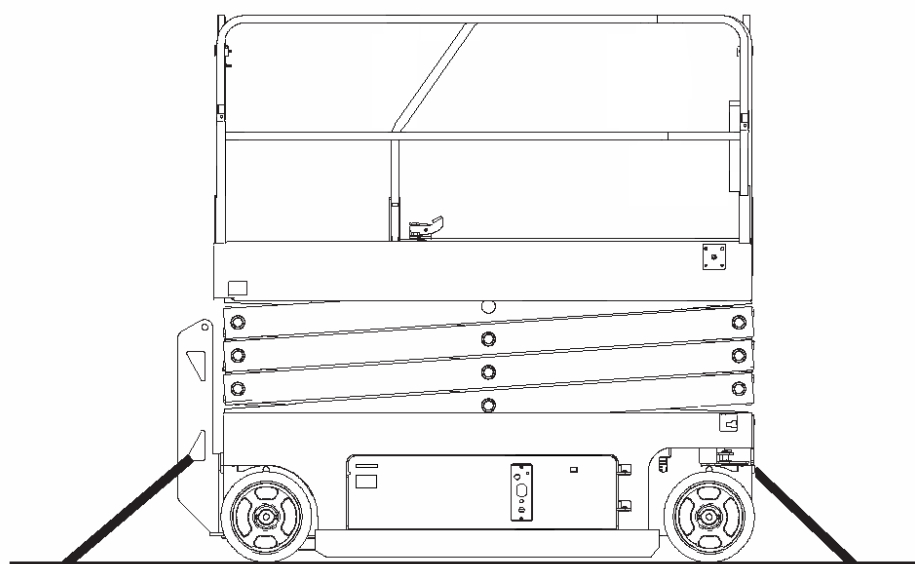
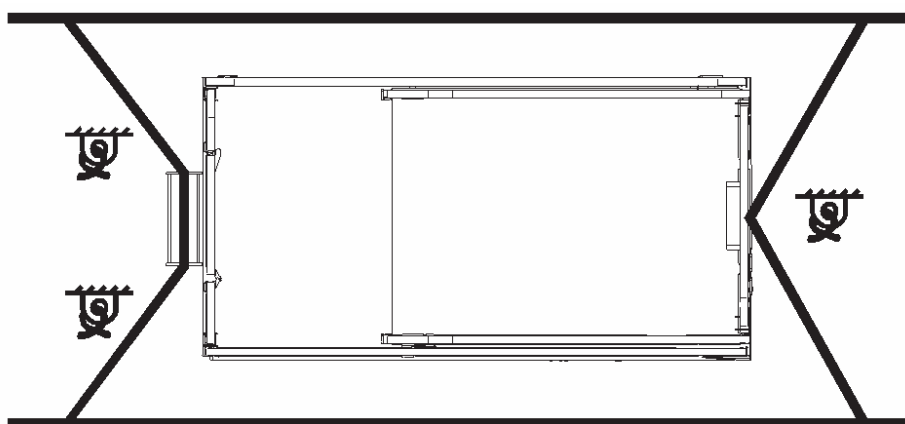
Inspiser hele maskinen for løse eller usikrede gjenstander.

Bruk festepunktene på chassiset for å feste maskinen til transportkjøretøyet .

Bruk minst 2 kjettinger eller stropper.

Bruk kjettinger eller stropper som er sterke nok.

Hvis rekkverk er foldet ned, sikre dem med stropper før transport.





Les og følg:

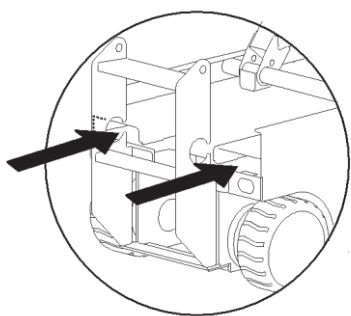
- √ Kun kvalifiserte Kranførere bør stoppe og løfte maskinen.
- √ Bare kvalifisert gaffeltruck operatører bør løfte maskinen med en gaffeltruck.
- √ Sørg for at kranen, underlaget og stropper eller kjettinger er tilstrekkelig til å tåle maskinens vekt. Se serie plate for maskinens vekt.

Løfting med gaffeltruck

Pass på at utskyt, kontroller og komponentkuffer er sikret. Fjern alle løse gjenstander på maskinen.

Senk plattformen. Plattformen må være senket hele tiden under lasting og transport prosedyrer.

Bruk gaffeltrucklommer plassert på begge stigen



Plasser gaffeltruck gafler i posisjon med gaffellommer.

Kjør gaflene helt inn

Løft maskinen 6 in / 15 cm og deretter vippe gaflene tilbake litt for å holde maskinen sikker.

Vær sikker på at maskinen er i vater før den senkes

NOTICE

Løfting av maskinen fra siden kan føre til skade på komponenter.

Spesifikasjoner

Heiseinstruksjoner

Senk plattformen. Pass på at utskyt, kontroller og deksler er sikret. Fjern alle løse gjenstander på maskinen.

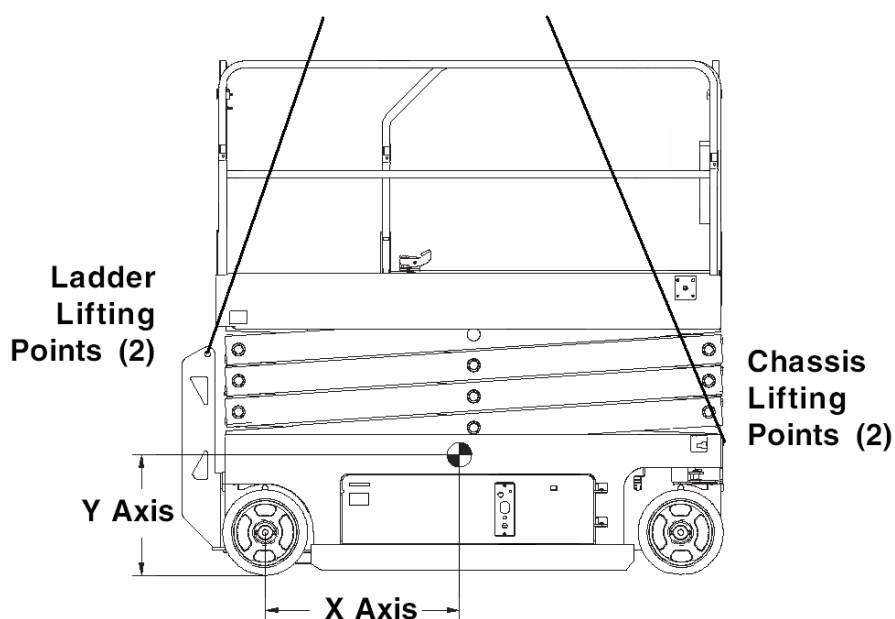
Bestem tyngdepunktet for din maskin ved hjelp av tabellen og bildet på denne siden.

Fest stropper kun til de angitte løftepunkter på maskinen. Det er to løftepunkter på hver ende av maskinen.

Juster fastspenningen for å hindre skade på maskinen og for å holde maskinen rett.

Tyngdepunkt

Model	X Axis	Y Axis
5.8m HD	66.3m	51.8m
6m HD	93m	60m
Narrow 8m HD	93cm	60cm
8m HD	93cm	60cm
10m HD	93cm	60cm
12m HD	93cm	60cm
5.8m DC	66.3cm	51.8cm
6m DC	93cm	60cm
Narrow 8m DC	93m	60m
8m DC	93m	60m
10m DC	93m	60m
12m DC	93m	60m



Spesifikasjoner

Decal Inspection

Bruk bildene på neste side for å kontrollere at all merking er på plass og leselig.

Nedenfor er en numerisk liste med antall og beskrivelser.

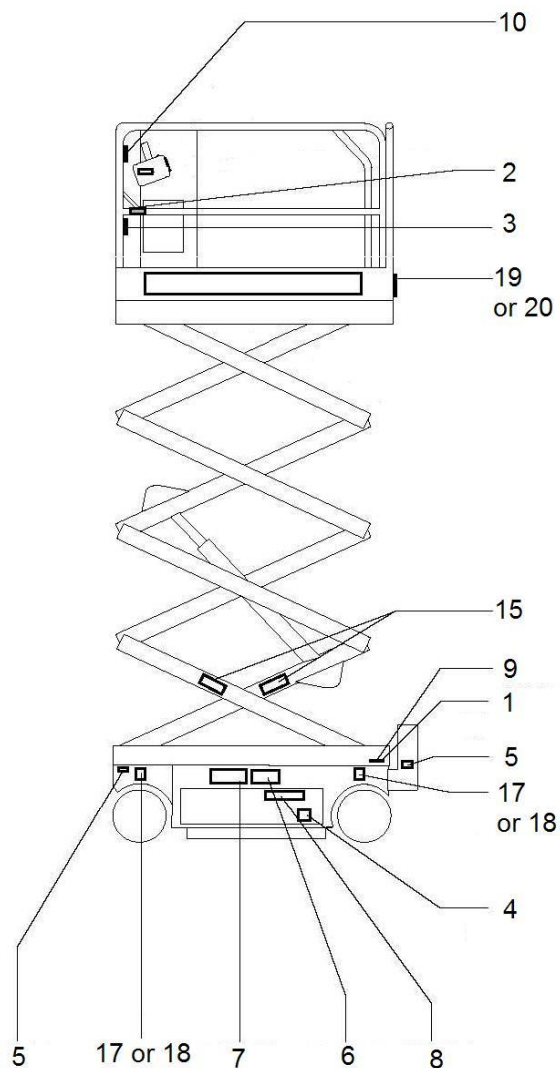
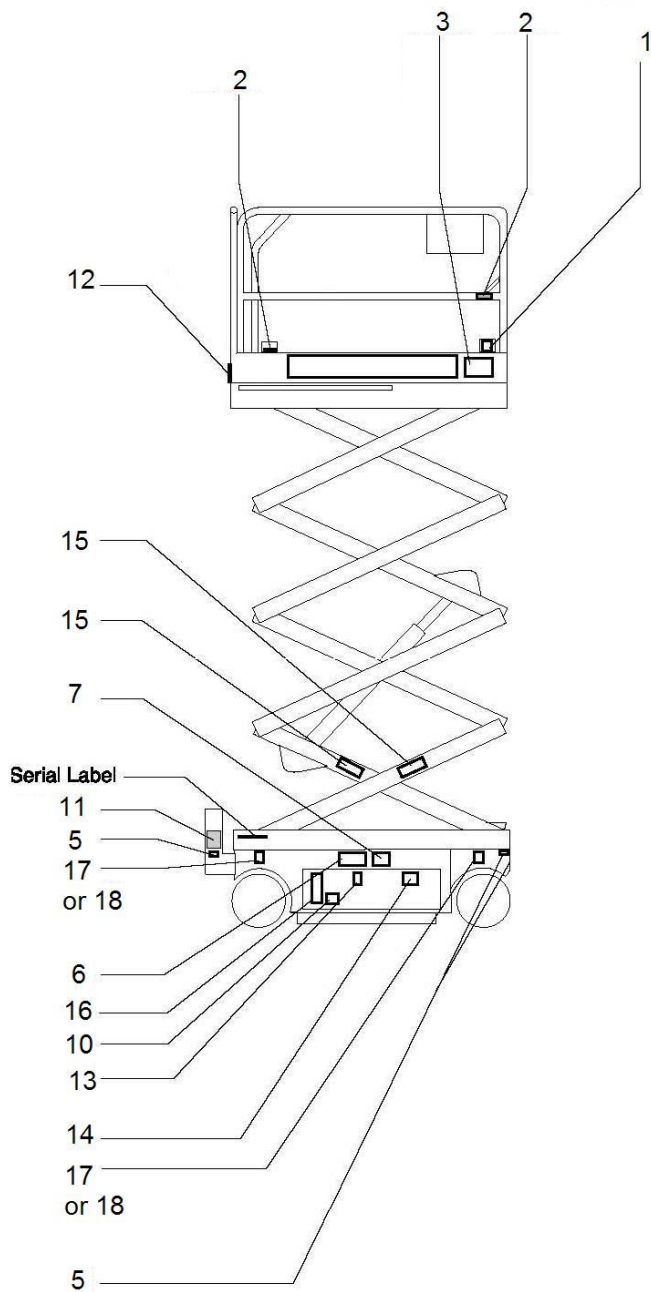
Part No.	Description	Quantity
1	Label - Power to Platform, 230V	2
2	Label - Lanyard Anchorage	3
3	Label - Directional Arrows	2
4	Label - Power to Charger, 230V	1
5	Label - Transport Tie-down	5
6	Warning - Safety Chock	2
7	Danger - Electrocuting Hazard	2
8	Danger - Battery/Charger Safety	1
9	Label - Auxiliary Lowering	1
10	Notice - Operating Instructions	2

Part No.	Description	Quantity
11	Danger - Brake Release Safety & Operating Instructions	1
12	Danger - Manual Force, 200/400 N	1
13	Label - LED Diagnostic Readout	1
14	Warning - Skin Injection Hazard	1
15	Danger - Crushing Hazard	4
16	Ground Control Panel	1
17	Label - Wheel Load, Narrow 8m	4
18	Label - Wheel Load, 5.8m	4
19	Danger - Maximum Capacity, Narrow 8m	1
20	Danger - Maximum Capacity, 5.8m	1

Spesifikasjoner

5.8m HD , 6m HD, smal 8m HD, 8m HD , 10m HD , 12m HD

5.8m DC, 6m DC, smal 8m DC, 8m DC, 10m DC, 12m DC



Spesifikasjoner**Modell: 5.8m HD**

Maksimal arbeidshøyde	7.8m	Maksimalt hydraulisk arbeidstrykk	241.3 bar
Maksimal plattformhøyde	5.8 m	System Spenning	24V
Maksimal transporthøyde rekkverk oppe	2.10 m	Dekkdimensjon	ϕ 305 × 100
Maksimal transporthøyde rekkverk nede	1.79m	Maksimal luftbåren støyverdi	<70 dB
Bredde	0.81 m	Maksimalt støynivå ved normale arbeidsplasser (A-vektet)	
Lengde platformutskyt inne	1.83 m	Vibrasjonsverdi overstiger ikke	2 .5m / s ²
Lengde platformutskyt ute	2.73 m	Maksimal lengdehelling I sammenpakket posisjon	25%
Plattform dimensjoner	1.635x	Maksimal sidehelling I sammenpakket posisjon	25%
Plattform lengde x bredde	0.745 m	Merk: Godkjent maksimal helling er avhengig av bakkeforholdene og tilstrekkelig trekraft.	
Plattformens forlengelse	0.9 m	Maksimal helling I arbeidsposisjon	3°
Maksimal lastekapasitet	230 kg	Kjørehastigheter	
Maksimal vindhastighet	12.5 m/s	Plattform senket, maksimalt	3.5 km/h
Akselavstand	1.32 m	Plattform hevet, maksimalt	0.8 km/h
Sving radius (utside)	1.55 m	Informasjon om gulvbelastning	
Sving radius (innside)	0	Maksimal hjulbelastning	600 kg
Bakkeklaring	6cm	Marktrykk	6.96 kg/cm ² 682 kPa
Bakkeklaring med veihullsbeskyttelse utsvingt	1.5 cm	Maksimal gulvbelastning	1060 kg/m ² 10.39 kPa
Egenvekt	1480kg	Merk: Dekkebelastningen er omtrentlig og tar ikke hensyn til ulike utstyrvalg .	
(egenvekta kan variere med ekstrautstyr)		Det bør bare brukes med tilstrekkelige sikkerhetsmarginer .	
Strømkilde	4 Batterier , 6V 225AH	Kontinuerlig forbedring av våre produkter er en Yamei politikk. Produktspesifikasjonene kan endres uten varsel eller forpliktelse.	
Styring	Proportional		
230V strømutak I plattform	Standard		

Spesifikasjoner**Modell: 6m HD**

Maksimal arbeidshøyde	8 m
Maksimal plattformhøyde	6 m
Maksimal transporthøyde rekkverk oppe	2.20 m
Maksimal transporthøyde rekkverk nede	1.87 m
Bredde	0.81 m
Lengde platformskyt inne	2.435 m
Lengde platformskyt ute	3.335m
Plattform dimensjoner Plattform lengde x bredde	2.27 x 0.81 m
Plattformens forlengelse	0.9 m
Maksimal lastekapasitet	380 kg
Maksimal vindhastighet	12.5 m/s
Akselavstand	1.87 m
Sving radius (utside)	2.19 m
Sving radius (innside)	0
Bakkeklaring	10cm
Bakkeklaring med veihullsbeskyttelse utsvingt	1.9 cm
Egenvekt	1970kg
(egenvekta kan variere med ekstrautstyr)	
Strømkilde	4 Batterier , 6V 225AH
Styring	Proportional
230V strømutak I plattform	Standard

Maksimalt hydraulisk arbeidstrykk	241.3 bar
-----------------------------------	-----------

System Spenning	24V
-----------------	-----

Dekkdimensjon	ϕ 381 × 127
---------------	-------------

Maksimal luftbåren støyverdi	<70 dB
------------------------------	--------

Maksimalt støynivå ved normale arbeidsplasser (A-vektet)

Vibrasjonsverdi overstiger ikke	2 .5m / s ²
---------------------------------	------------------------

Maksimal lengdehelling I sammenpakket posisjon	25%
---	-----

Maksimal sidehelling I sammenpakket posisjon	25%
---	-----

Merk: Godkjent maksimal helling er avhengig av bakkeforholdene og tilstrekkelig trekkraft.

Maksimal helling I arbeidsposisjon	3°
---	----

Kjørehastigheter

Plattform senket, maksimalt	3.5 km/h
-----------------------------	----------

Plattform hevet, maksimalt	0.8 km/h
----------------------------	----------

Informasjon om gulvbelastning

Maksimal hjulbelastning	1000 kg
-------------------------	---------

Marktrykk	6.96 kg/cm ² 682 kPa
-----------	------------------------------------

Maksimal gulvbelastning	1060 kg/m ² 10.39 kPa
-------------------------	-------------------------------------

Merk: Dekkebelastningen er omtrentlig og tar ikke hensyn til ulike utstyrvalg .

Det bør bare brukes med tilstrekkelige sikkerhetsmarginer .

Kontinuerlig forbedring av våre produkter er en Yamei politikk. Produktspesifikasjonene kan endres uten varsel eller forpliktelse.

Spesifikasjoner**Modell: narrow 8m HD**

Maksimal arbeidshøyde	10 m	Maksimalt hydraulisk arbeidstrykk	241.3 bar
Maksimal plattformhøyde	8 m	System Spenning	24V
Maksimal transporthøyde rekkverk oppe	2.32 m	Dekkdimensjon	ϕ 381 × 127
Maksimal transporthøyde rekkverk nede	1.89 m	Maksimal luftbåren støyverdi	<70 dB
Bredde	0.81 m	Maksimalt støynivå ved normale arbeidsplasser (A-vektet)	
Lengde platformskyt inne	2.435 m	Vibrasjonsverdi overstiger ikke	2 .5m / s ²
Lengde platformskyt ute	3.335m	Maksimal lengdehelling I sammenpakket posisjon	25%
Plattform dimensjoner Plattform lengde x bredde	2.27 x 0.81 m	Maksimal sidehelling I sammenpakket posisjon	25%
Plattformens forlengelse	0.9 m	Merk: Godkjent maksimal helling er avhengig av bakkeforholdene og tilstrekkelig trekkraft.	
Maksimal lastekapasitet	230 kg	Maksimal helling I arbeidsposisjon	3°
Maksimal vindhastighet	12.5 m/s	Kjørehastigheter	
Akselavstand	1.87 m	Plattform senket, maksimalt	3.5 km/h
Sving radius (utside)	2.19 m	Plattform hevet, maksimalt	0.8 km/h
Sving radius (innside)	0	Informasjon om gulvbelastning	
Bakkeklaring	10cm	Maksimal hjulbelastning	800 kg
Bakkeklaring med veihullsbeskyttelse utsvingt	1.9 cm	Marktrykk	6.96 kg/cm ² 682 kPa
Egenvekt	2015kg (egenvekta kan variere med ekstrautstyr)	Maksimal gulvbelastning	1142 kg/m ² 11.19 kPa
Strømkilde	4 Batteries , 6V 225AH	Merk: Dekkebelastningen er omtrentlig og tar ikke hensyn til ulike utstysvalg .	
Styring	Proportional	Det bør bare brukes med tilstrekkelige sikkerhetsmarginer .	
230V strømutak I plattform	Standard	Kontinuerlig forbedring av våre produkter er en Yamei politikk. Produktspesifikasjonene kan endres uten varsel eller forpliktelse.	

Spesifikasjoner**Model: 8m HD**

Maksimal arbeidshøyde	10 m	Maksimalt hydraulisk arbeidstrykk	241.3 bar
Maksimal plattformhøyde	8 m	System Spenning	24V
Maksimal transporthøyde rekkverk oppe	2.32 m	Dekkdimensjon	ϕ 381 × 127
Maksimal transporthøyde rekkverk nede	1.78m	Maksimal luftbåren støyverdi	<70 dB
Bredde	1.15 m	Maksimalt støynivå ved normale arbeidsplasser (A-vektet)	
Lengde platformskyt inne	2.435 m	Vibrasjonsverdi overstiger ikke	2 .5m / s ²
Lengde platformskyt ute	3.335m	Maksimal lengdehelling I sammenpakket posisjon	25%
Plattform dimensjoner Plattform lengde x bredde	2.27 x 1.12 m	Maksimal sidehelling I sammenpakket posisjon	25%
Plattformens forlengelse	0.9 m	Merk: Godkjent maksimal helling er avhengig av bakkeforholdene og tilstrekkelig trekkraft..	
Maksimal lastekapasitet	450 kg	Maksimal helling I arbeidsposisjon	3°
Maksimal vindhastighet	12.5 m/s	Kjørehastigheter	
Akselavstand	1.87 m	Plattform senket, maksimalt	3.5 km/h
Sving radius (utside)	2.33 m	Plattform hevet, maksimalt	0.8 km/h
Sving radius (innside)	0	Informasjon om gulvbelastning	
Bakkeklaring	10cm	Maksimal hjulbelastning	1000 kg
Bakkeklaring med veihullsbeskyttelse utsvingt	1.9 cm	Marktrykk	7.09 kg/cm ² 694 kPa
Egenvekt	2240kg	Maksimal gulvbelastning	881 kg/m ² 8.63 kPa
(egenvekta kan variere med ekstrautstyr)		Merk: Dekkebelastningen er omtrentlig og tar ikke hensyn til ulike utstysvalg .	
Strømkilde	4 Batteries , 6V 225AH	Det bør bare brukes med tilstrekkelige sikkerhetsmarginer .	
Styring	Proportional	Kontinuerlig forbedring av våre produkter er en Yamei politikk. Produktspesifikasjonene kan endres uten varsel eller forpliktelse.	
230V strømutak I plattform	Standard		

Spesifikasjoner**Model: 10m HD**

Maksimal arbeidshøyde	12 m	Maksimalt hydraulisk arbeidstrykk	241.3 bar
Maksimal plattformhøyde	10 m	System Spenning	24V
Maksimal transporthøyde rekkverk oppe	2.44 m	Dekkdimensjon	ϕ 381 × 127
Maksimal transporthøyde rekkverk nede	1.92 m	Maksimal luftbåren støyverdi	<70 dB
Bredde	1.15 m	Maksimalt støynivå ved normale arbeidsplasser (A-vektet)	
Lengde platformskyt inne	2.435 m	Vibrasjonsverdi overstiger ikke	2 .5m / s ²
Lengde platformskyt ute	3.335m	Maksimal lengdehelling I sammenpakket posisjon	25%
Plattform dimensjoner Plattform lengde x bredde	2.27 x 1.12 m	Maksimal sidehelling I sammenpakket posisjon	25%
Plattformens forlengelse	0.9 m	Merk: Godkjent maksimal helling er avhengig av bakkeforholdene og tilstrekkelig trekkraft.	
Maksimal lastekapasitet	320 kg	Maksimal helling I arbeidsposisjon	3°
Maksimal vindhastighet	12.5 m/s	Kjørehastigheter	
Akselavstand	1.87 m	Plattform senket, maksimalt	3.5 km/h
Sving radius (utside)	2.33 m	Plattform hevet, maksimalt	0.8 km/h
Sving radius (innside)	0	Informasjon om gulvbelastning	
Bakkeklaring	10cm	Maksimal hjulbelastning	1000 kg
Bakkeklaring med veihullsbeskyttelse utsvingt	1.9 cm	Marktrykk	7.44 kg/cm ² 729 kPa
Egenvekt	2620kg	Maksimal gulvbelastning	1045 kg/m ² 10.25 kPa
(egenvekta kan variere med ekstrautstyr		Merk: Dekkebelastningen er omtrentlig og tar ikke hensyn til ulike utstysvalg .	
Strømkilde	4 Batterier , 6V 225AH	Det bør bare brukes med tilstrekkelige sikkerhetsmarginer .	
Styring	Proportional	Kontinuerlig forbedring av våre produkter er en Yamei politikk. Produktspesifikasjonene kan endres uten varsel eller forpliktelse.	
230V strømutak I plattform	Standard		

Spesifikasjoner**Modell: 12m HD**

Maksimal arbeidshøyde	14 m	Maksimalt hydraulisk arbeidstrykk	241.3 bar
Maksimal plattformhøyde	12 m	System Spenning	24V
Maksimal transporthøyde rekkverk oppe	2.58 m	Dekkdimensjon	ϕ 381 × 127
Maksimal transporthøyde rekkverk nede	2.04 m	Maksimal luftbåren støyverdi	<70 dB
Bredde	1.15 m	Maksimalt støynivå ved normale arbeidsplasser (A-vektet)	
Lengde platformskyt inne	2.435 m	Vibrasjonsverdi overstiger ikke	2 .5m / s ²
Lengde platformskyt ute	3.335m	Maksimal lengdehelling i sammenpakket posisjon	25%
Plattform dimensjoner Plattform lengde x bredde	2.27 x 1.12 m	Maksimal sidehelling i sammenpakket posisjon	25%
Plattformens forlengelse	0.9 m	Merk: Godkjent maksimal helling er avhengig av bakkeforholdene og tilstrekkelig trekraft.	
Maksimal lastekapasitet	320 kg	Maksimal helling i arbeidsposisjon	3°
Maksimal vindhastighet	12.5 m/s	Kjørehastigheter	
Akselavstand	1.87 m	Plattform senket, maksimalt	3.5 km/h
Sving radius (utside)	2.33 m	Plattform hevet, maksimalt	0.8 km/h
Sving radius (innside)	0	Informasjon om gulvbelastning	
Bakkeklaring	10cm	Maksimal hjulbelastning	1000 kg
Bakkeklaring med veihullsbeskyttelse utsvingt	1.9 cm	Marktrykk	7.44 kg/cm ² 729 kPa
Egenvekt	2888kg	Maksimal gulvbelastning	1045 kg/m ² 10.25 kPa
(egenvekta kan variere med ekstrautstyr		Merk: Dekkebelastningen er omtrentlig og tar ikke hensyn til ulike utstyrvalg .	
Strømkilde	4 Batterier , 6V 240AH	Det bør bare brukes med tilstrekkelige sikkerhetsmarginer .	
Styring	Proportional	Kontinuerlig forbedring av våre produkter er en Yamei politikk. Produktspesifikasjonene kan endres uten varsel eller forpliktelse.	
230V strømutak i plattform	Standard		

Spesifikasjoner**Modell: 5.8m DC**

Maksimal arbeidshøyde	7.8 m
Maksimal plattformhøyde	5.8 m
Maksimal transporthøyde rekkverk oppe	2.10 m
Maksimal transporthøyde rekkverk nede	1.79 m
Bredde	0.81 m
Lengde platformskyt inne	1.83 m
Lengde platformskyt ute	2.73m
Plattform dimensjoner Plattform lengde x bredde	1.635 x 0.74 m
Plattformens forlengelse	0.9 m
Maksimal lastekapasitet	230 kg
Maksimal vindhastighet	12.5 m/s
Akselavstand	1.87 m
Sving radius (utside)	2.19 m
Sving radius (innside)	0
Bakkeklaring	10cm
Bakkeklaring med veihullsbeskyttelse utsvingt	1.9 cm
Egenvekt	1470kg
(egenvekta kan variere med ekstrautstyr)	
Strømkilde	4 Batterier , 6V 225AH
Styring	Proportional
230V strømutak I plattform	Standard

Maksimalt hydraulisk arbeidstrykk	241.3 bar
System Spenning	24V
Dekkdimensjon	ϕ 305 × 100
Maksimal luftbåren støyverdi	<70 dB
Maksimalt støynivå ved normale arbeidsplasser (A-vektet)	
Vibrasjonsverdi overstiger ikke	2 .5m / s ²
Maksimal lengdehelling I sammenpakket posisjon	25%
Maksimal sidehelling I sammenpakket posisjon	25%
Merk: Godkjent maksimal helling er avhengig av bakkeforholdene og tilstrekkelig trekkraft.	
Maksimal helling I arbeidsposisjon	3°
Kjørehastigheter	
Plattform senket, maksimalt	4.5 km/h
Plattform hevet, maksimalt	0.8 km/h
Informasjon om gulvbelastning	
Maksimal hjulbelastning	600 kg
Marktrykk	6.96 kg/cm ² 682 kPa
Maksimal gulvbelastning	1060 kg/m ² 10.39 kPa

Merk: Dekkebelastningen er omtrentlig og tar ikke hensyn til ulike utstysvalg .

Det bør bare brukes med tilstrekkelige sikkerhetsmarginer .

Kontinuerlig forbedring av våre produkter er en Yamei politikk. Produktspesifikasjonene kan endres uten varsel eller forpliktelse.

Spesifikasjoner**Modell: 6m DC**

Maksimal arbeidshøyde	8 m	Maksimalt hydraulisk arbeidstrykk	241.3 bar
Maksimal plattformhøyde	6 m	System Spenning	24V
Maksimal transporthøyde rekkverk oppe	2.2 m	Dekkdimensjon	ϕ 381 × 127
Maksimal transporthøyde rekkverk nede	1.87 m	Maksimal luftbåren støyverdi	<70 dB
Bredde	0.81 m	Maksimalt støynivå ved normale arbeidsplasser (A-vektet)	
Lengde platformskyt inne	2.435 m	Vibrasjonsverdi overstiger ikke	2 .5m / s ²
Lengde platformskyt ute	3.335m	Maksimal lengdehelling I sammenpakket posisjon	25%
Plattform dimensjoner Plattform lengde x bredde	2.27 x 0.81 m	Maksimal sidehelling I sammenpakket posisjon	25%
Plattformens forlengelse	0.9 m	Merk: Godkjent maksimal helling er avhengig av bakkeforholdene og tilstrekkelig trekkraft.	
Maksimal lastekapasitet	380 kg	Maksimal helling I arbeidsposisjon	3°
Maksimal vindhastighet	12.5 m/s	Kjørehastigheter	
Akselavstand	1.87 m	Plattform senket, maksimalt	4.0 km/h
Sving radius (utside)	2.19 m	Plattform hevet, maksimalt	0.8 km/h
Sving radius (innside)	0	Informasjon om gulvbelastning	
Bakkeklaring	10cm	Maksimal hjulbelastning	1000 kg
Bakkeklaring med veihullsbeskyttelse utsvingt	1.9 cm	Marktrykk	6.96 kg/cm ² 682 kPa
Egenvekt	2010kg (egenvekta kan variere med ekstrautstyr)	Maksimal gulvbelastning	1060 kg/m ² 10.39 kPa
Strømkilde	4 Batterier , 6V 225AH	Merk: Dekkebelastningen er omtrentlig og tar ikke hensyn til ulike utstysvalg .	
Styring	Proportional	Det bør bare brukes med tilstrekkelige sikkerhetsmarginer .	
230V strømutak I plattform	Standard	Kontinuerlig forbedring av våre produkter er en Yamei politikk. Produktspesifikasjonene kan endres uten varsel eller forpliktelse.	

Spesifikasjoner**Modell: narrow 8m DC**

Maksimal arbeidshøyde	10 m	Maksimalt hydraulisk arbeidstrykk	241.3 bar
Maksimal plattformhøyde	8 m	System Spenning	24V
Maksimal transporthøyde rekkverk oppe	2.32 m	Dekkdimensjon	ϕ 381 × 127
Maksimal transporthøyde rekkverk nede	1.89 m	Maksimal luftbåren støyverdi	<70 dB
Bredde	0.81 m	Maksimalt støynivå ved normale arbeidsplasser (A-vektet)	
Lengde platformskyt inne	2.435 m	Vibrasjonsverdi overstiger ikke	2 .5m / s ²
Lengde platformskyt ute	3.335m	Maksimal lengdehelling I sammenpakket posisjon	25%
Plattform dimensjoner Plattform lengde x bredde	2.27 x 0.81 m	Maksimal sidehelling I sammenpakket posisjon	25%
Plattformens forlengelse	0.9 m	Merk: Godkjent maksimal helling er avhengig av bakkeforholdene og tilstrekkelig trekkraft.	
Maksimal lastekapasitet	230 kg	Maksimal helling I arbeidsposisjon	3°
Maksimal vindhastighet	12.5 m/s	Kjørehastigheter	
Akselavstand	1.87 m	Plattform senket, maksimalt	4.0 km/h
Sving radius (utside)	2.19 m	Plattform hevet, maksimalt	0.8 km/h
Sving radius (innside)	0	Informasjon om gulvbelastning	
Bakkeklaring	10cm	Maksimal hjulbelastning	800 kg
Bakkeklaring med veihullsbeskyttelse utsvingt	1.9 cm	Marktrykk	6.96 kg/cm ² 682 kPa
Egenvekt (egenvekta kan variere med ekstrautstyr)	2170kg	Maksimal gulvbelastning	1142 kg/m ² 11.19 kPa
Strømkilde	4 Batterier , 6V 225AH	Merk: Dekkebelastningen er omtrentlig og tar ikke hensyn til ulike utstysvalg .	
Styring	Proportional	Det bør bare brukes med tilstrekkelige sikkerhetsmarginer .	
230V strømutak I plattform	Standard	Kontinuerlig forbedring av våre produkter er en Yamei politikk. Produktspesifikasjonene kan endres uten varsel eller forpliktelse.	

Spesifikasjoner**Modell: 8m DC**

Maksimal arbeidshøyde	10 m	Maksimalt hydraulisk arbeidstrykk	241.3 bar
Maksimal plattformhøyde	8 m	System Spenning	24V
Maksimal transporthøyde rekkverk oppe	2.32 m	Dekkdimensjon	ϕ 381 × 127
Maksimal transporthøyde rekkverk nede	1.78 m	Maksimal luftbåren støyverdi	<70 dB
Bredde	1.15 m	Maksimalt støynivå ved normale arbeidsplasser (A-vektet)	
Lengde platformskyt inne	2.435 m	Vibrasjonsverdi overstiger ikke	2 .5m / s ²
Lengde platformskyt ute	3.335m	Maksimal lengdehelling I sammenpakket posisjon	25%
Plattform dimensjoner Plattform lengde x bredde	2.27 x 1.12 m	Maksimal sidehelling I sammenpakket posisjon	25%
Plattformens forlengelse	0.9 m	Merk: Godkjent maksimal helling er avhengig av bakkeforholdene og tilstrekkelig trekkraft.	
Maksimal lastekapasitet	450 kg	Maksimal helling I arbeidsposisjon	3°
Maksimal vindhastighet	12.5 m/s	Kjørehastigheter	
Akselavstand	1.87 m	Plattform senket, maksimalt	4.0 km/h
Sving radius (utside)	2.33 m	Plattform hevet, maksimalt	0.8 km/h
Sving radius (innside)	0	Informasjon om gulvbelastning	
Bakkeklaring	10cm	Maksimal hjulbelastning	1000 kg
Bakkeklaring med veihullsbeskyttelse utsvingt	1.9 cm	Marktrykk	7.09 kg/cm ² 694 kPa
Egenvekt (egenvekta kan variere med ekstrautstyr)	2215kg	Maksimal gulvbelastning	881 kg/m ² 8.63 kPa
Strømkilde	4 Batterier , 6V 225AH	Merk: Dekkebelastningen er omtrentlig og tar ikke hensyn til ulike utstysvalg .	
Styring	Proportional	Det bør bare brukes med tilstrekkelige sikkerhetsmarginer .	
230V strømutak I plattform	Standard	Kontinuerlig forbedring av våre produkter er en Yamei politikk. Produktspesifikasjonene kan endres uten varsel eller forpliktelse.	

Spesifikasjoner**Modell: 10m DC**

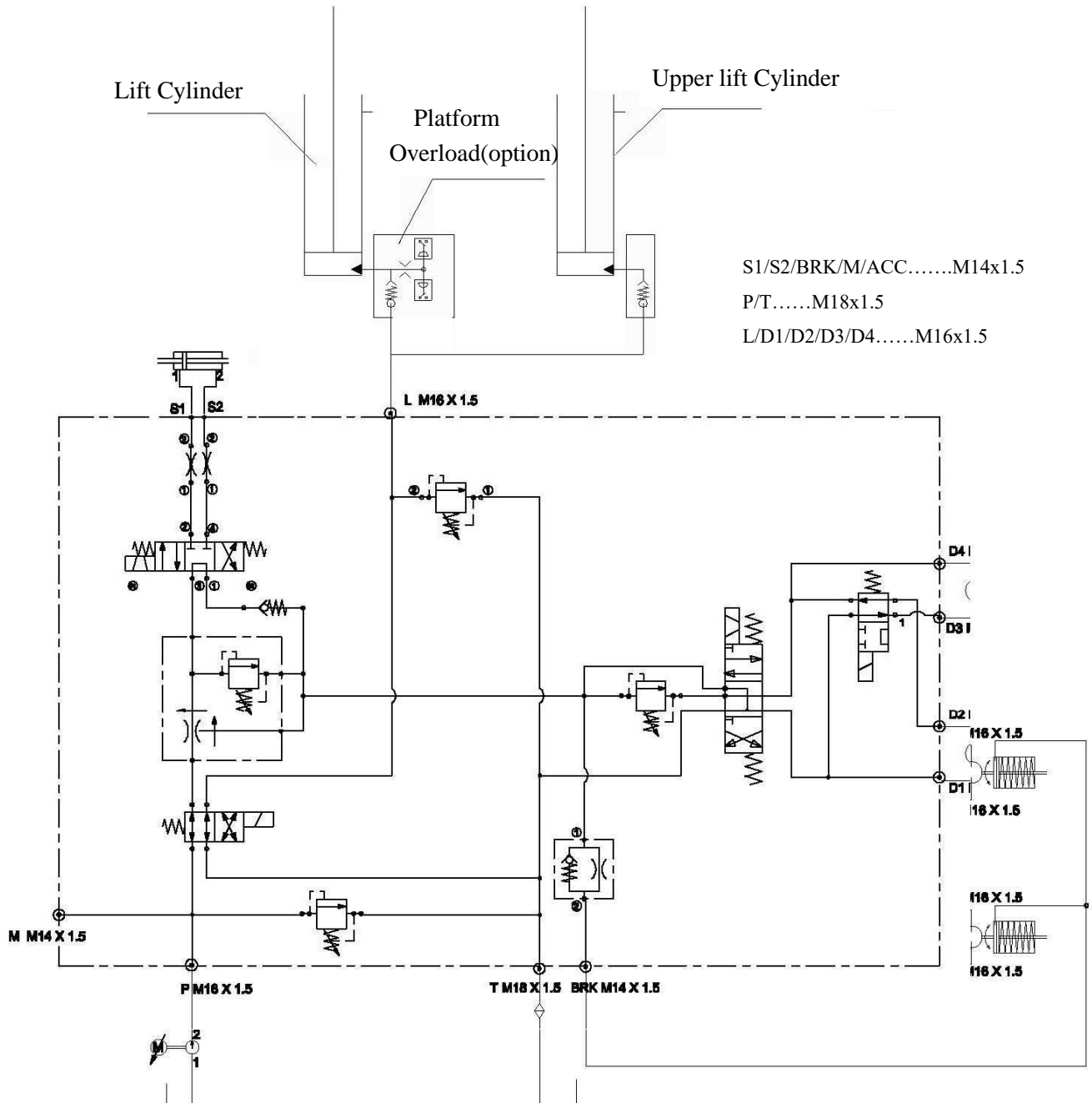
Maksimal arbeidshøyde	12 m	Maksimalt hydraulisk arbeidstrykk	241.3 bar
Maksimal plattformhøyde	10 m	System Spenning	24V
Maksimal transporthøyde rekkverk oppe	2.44 m	Dekkdimensjon	ϕ 381 × 127
Maksimal transporthøyde rekkverk nede	1.92 m	Maksimal luftbåren støyverdi	<70 dB
Bredde	1.15 m	Maksimalt støynivå ved normale arbeidsplasser (A-vektet)	
Lengde platformskyt inne	2.435 m	Vibrasjonsverdi overstiger ikke	2 .5m / s ²
Lengde platformskyt ute	3.335m	Maksimal lengdehelling I sammenpakket posisjon	25%
Plattform dimensjoner Plattform lengde x bredde	2.27 x 1.12 m	Maksimal sidehelling I sammenpakket posisjon	25%
Plattformens forlengelse	0.9 m	Merk: Godkjent maksimal helling er avhengig av bakkeforholdene og tilstrekkelig trekkraft.	
Maksimal lastekapasitet	320 kg	Maksimal helling I arbeidsposisjon	3°
Maksimal vindhastighet	12.5 m/s	Kjørehastigheter	
Akselavstand	1.87 m	Plattform senket, maksimalt	4.0 km/h
sving radius (utside)	2.33 m	Plattform hevet, maksimalt	0.8 km/h
Sving radius (innside)	0	Informasjon om gulvbelastning	
Bakkeklaring	10cm	Maksimal hjulbelastning	1000 kg
Bakkeklaring med veihullsbeskyttelse utsvingt	1.9 cm	Marktrykk	7.44 kg/cm ² 729 kPa
Egenvekt	2510kg	Maksimal gulvbelastning	1045 kg/m ² 10.25 kPa
(egenvekta kan variere med ekstrautstyr)		Merk: Dekkebelastningen er omtrentlig og tar ikke hensyn til ulike utstyrvalg .	
Strømkilde	4 Batterier , 6V 225AH	Det bør bare brukes med tilstrekkelige sikkerhetsmarginer .	
Styring	Proportional	Kontinuerlig forbedring av våre produkter er en Yamei politikk. Produktspesifikasjonene kan endres uten varsel eller forpliktelse.	
230V strømutak I plattform	Standard		

Spesifikasjoner**Modell: 12m DC**

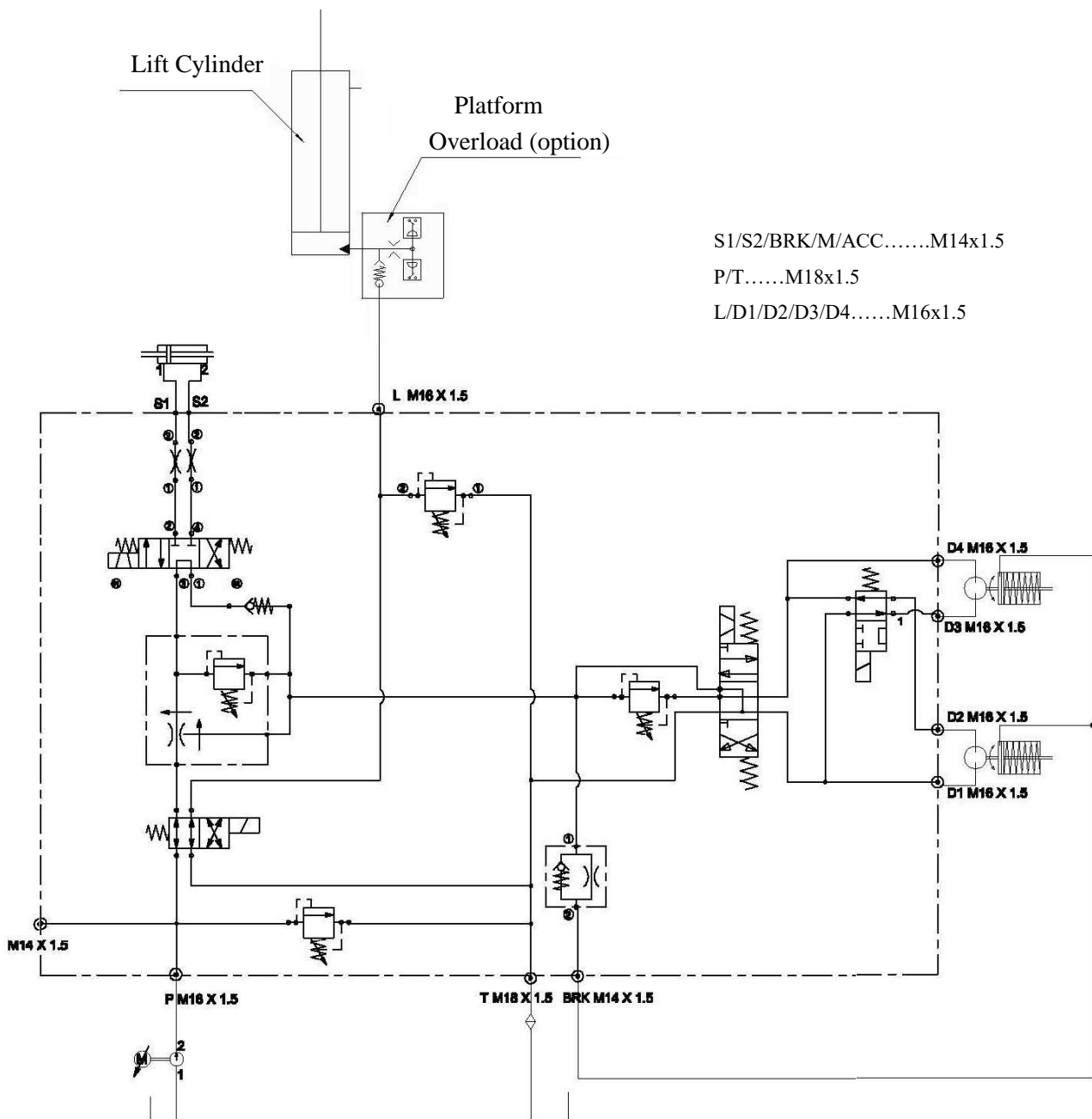
Maksimal arbeidshøyde	14 m	Maksimalt hydraulisk arbeidstrykk	241.3 bar
Maksimal plattformhøyde	12 m	System Spenning	24V
Maksimal transporthøyde rekkverk oppe	2.58m	Dekkdimensjon	ϕ 381 × 127
Maksimal transporthøyde rekkverk nede	2.04 m	Maksimal luftbåren støyverdi	<70 dB
Bredde	1.15 m	Maksimalt støynivå ved normale arbeidsplasser (A-vektet)	
Lengde platformskyt inne	2.435 m	Vibrasjonsverdi overstiger ikke	2 .5m / s ²
Lengde platformskyt ute	3.335m	Maksimal lengdehelling I sammenpakket posisjon	25%
Plattform dimensjoner Plattform lengde x bredde	2.27 x 1.12 m	Maksimal sidehelling I sammenpakket posisjon	25%
Plattformens forlengelse	0.9 m	Merk: Godkjent maksimal helling er avhengig av bakkeforholdene og tilstrekkelig trekraft.	
Maksimal lastekapasitet	320 kg	Maksimal helling I arbeidsposisjon	3°
Maksimal vindhastighet	12.5 m/s	Kjørehastigheter	
Akselavstand	1.87 m	Plattform senket, maksimalt	4.0 km/h
Sving radius (utside)	2.33 m	Plattform hevet, maksimalt	0.8 km/h
Sving radius (innside)	0	Informasjon om gulvbelastning	
Bakkeklaring	10cm	Maksimal hjulbelastning	1000 kg
Bakkeklaring med veihullsbeskyttelse utsvingt	1.9 cm	Marktrykk	7.44 kg/cm ² 729 kPa
Egenvekt	2930kg	Maksimal gulvbelastning	1045 kg/m ² 10.25 kPa
(egenvekta kan variere med ekstrautstyr)		Merk: Dekkebelastningen er omtrentlig og tar ikke hensyn til ulike utstyrvalg .	
Strømkilde	4 Batterier , 6V 225AH	Det bør bare brukes med tilstrekkelige sikkerhetsmarginer .	
Styring	Proportional	Kontinuerlig forbedring av våre produkter er en Yamei politikk. Produktspesifikasjonene kan endres uten varsel eller forpliktelse.	
230V strømutak I plattform	Standard		

Hydraulic Schematic

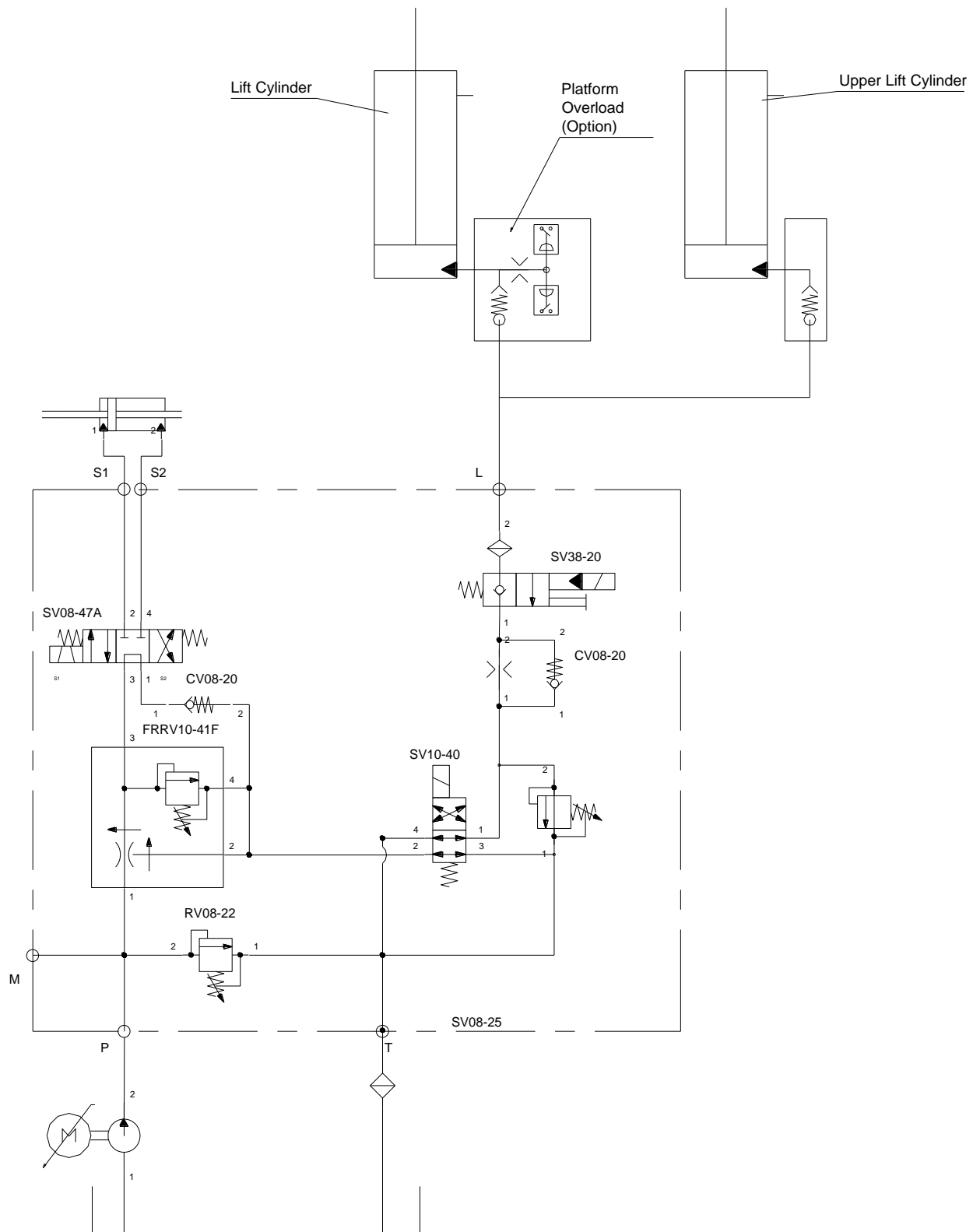
10m HD, 12m HD



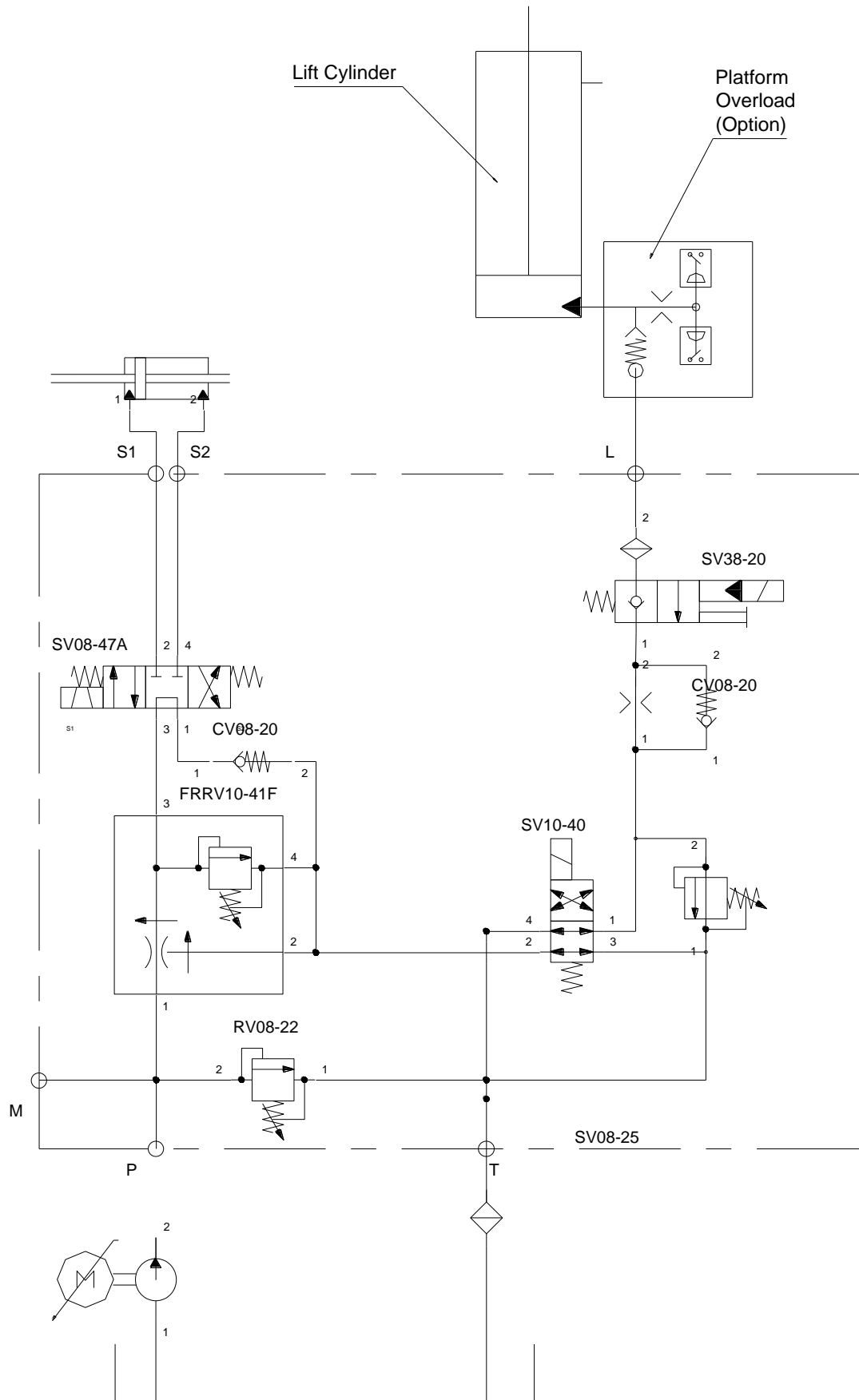
5.8m HD, 6m HD, 8m HD, narrow 8m HD



10m DC, 12m DC

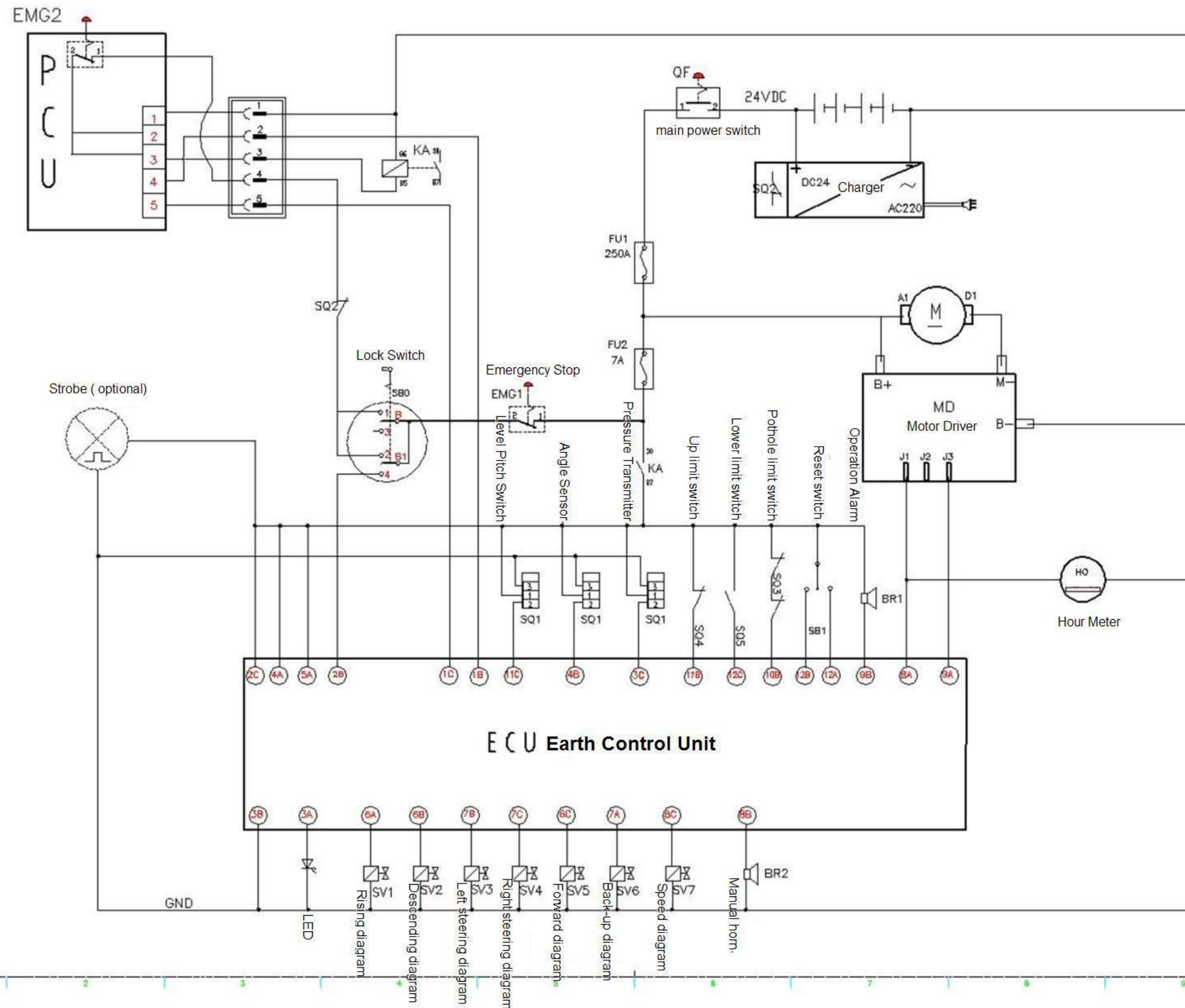


5.8m DC, 6m DC, 8m DC, narrow 8m DC



Electrical Schematic

5.8mHD,6mHD,8mHD,narrow 8mHD,10mHD,12mHD



Electrical Schematic

5.8mDC,6mDC,8mDC,narrow 8mDC,10mDC, 12mDC

