

Transportinformasjon

i02329165

Transport av maskinen

SMCS-kode: 7000

Undersøk reiseruten. Påse at det er tilstrekkelig klaring hvis maskinen som fraktes er utstyrt med ROPS, førerhytte eller bøyle med tak.

Før du laster maskinen på må du fjerne is, snø og andre sleipe materialer fra lasterampene og planet. Fjern is, snø og andre sleipe materialer for å hindre at maskinen sklir ved pålasting. Fjern is, snø og andre sleipe materialer for å hindre at maskinen sklir under transporten.

NB

Følg alle gjeldende lover og regler om vekt, bredde og lengde på last.

Kontroller at det er nok frostvæske hvis maskinen skal transporteres i kaldt klima.

Følg reglene for transport av bred last.

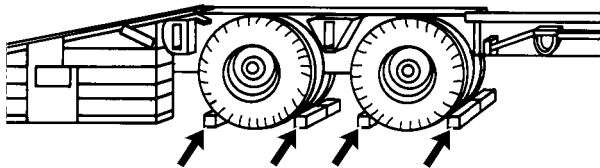


Fig. 115

g00040011

1. Blokker hjulene på henger eller jernbanevogn. (henger vist på bildet.)
2. Når maskinen er kjørt på, skal rammeleddlåsen monteres for å holde maskinen stiv.
3. Senk lasteren ned på planet på transportvognen. Sett retningsbryteren i NØYTRAL.
4. Sett på parkeringsbremsen.
5. Skru startbryteren til AV for å stoppe motoren.
6. Drei startbryteren til PÅ. Betjen alle hydraulikkspaker for å avlaste trykket i systemet.
7. Sett låsekontrollen for hydraulikkfunksjoner i LÅST stilling.

8. Skru startbryteren til AV for å stoppe motoren. Ta ut startnøkkelen.
9. Lukk døren og deksler og monter hærverkbeskyttelse.
10. Fest maskinen med stropper når du transporterer den på jernbanevogn eller henger.
11. Dekk til eksosrøret.

i06099980

Kjøring av maskinen på vei

SMCS-kode: 7000

Generell informasjon om kjøring

Før du kjører maskinen på veien, må du kontakte en dekkforhandler angående anbefalt dekktrykk og fartsgrenser.

Begrensninger for last/hastighet må følges. Kontakt dekkforhandleren angående fartsbegrensning for dekkene som benyttes.

Når du kjører maskinen lange avstander, må du planlegge stopp for å la dekk og komponenter kjøles ned. Stopp i 30 minutter hver gang du har kjørt 40 km (25 miles) eller stopp i 30 minutter etter hver time.

Juster til korrekt lufttrykk i dekkene.

Benytt et selvfestende munnstykke og stå bak dekkbanen når du fyller dekket. Se betjenings- og vedlikeholdshåndboken, , Tire Inflation - Check.

Foreta en utvendig inspeksjon av maskinen og mål væsknivåene i de forskjellige beholderne.

Kontakt de riktige offentlige organene for å oppnå nødvendige lisenser og andre liknende elementer.

Lær deg og overhold alle trafikkregler når du kjører maskinen på veien. Kjør med moderat hastighet. Overhold alle fartsgrenser når du kjører maskinen på veien. Kontroller at hydraulikksystemet er sperret. Sikre at alle redskaper fortsatt sitter godt festet til koblingen. Sikre at passende låsebolter forblir i posisjon. Kontroller at maskinen imøtekommer alle lokale krav. Kontroller at alle kjøremærker er synlige. Skift ut skadde merker. Kontroller at alt nødvendig utstyr for kjøring av maskinen er montert. Det nødvendige utstyret kan fås fra Caterpillar-forhandleren din.

Kjøring på vei i Tyskland og Italia

Utfør følgende manøvrer som gjelder for maskinen, før du kjører maskinen på veien.

Kontroller at alle lysene virker.

Slå på kjørelysene når du kjører maskinen på veien.

1. I Italia skal skuffens sidemarkører festes på en slik måte at de passer på ytterkanten av skuffen. Stram til skruene til sidemarkørene.
2. Monter avskjermingen på skuffens skjærekant. Fest avskjermingen med kjedene og klemmene.

Hydraulisk avstenging

Deaktiver redskapskontrollen, ekstra hydraulikkspak (hvis montert) og høystrømningsspaken (hvis montert) når du kjører maskinen på veien. Se betjenings- og vedlikeholdshåndboken, , Operator Controls - Hydraulic Lockout for å få mer informasjon om prosedyren.

i06099959

Løfting og stopping av maskinen

SMCS-kode: 7000

Merk: Vekt kan variere med ulike redskaper.

1. Se Betjenings- og vedlikeholdshåndboken , , Spesifikasjoner for dimensjoner og vekt for maskinen.
2. Når du skal løfte gjenstander, må du benytte kabler og stropper som er godkjent for den aktuelle belastningen. Plasser kranen så maskinen løftes horisontalt.

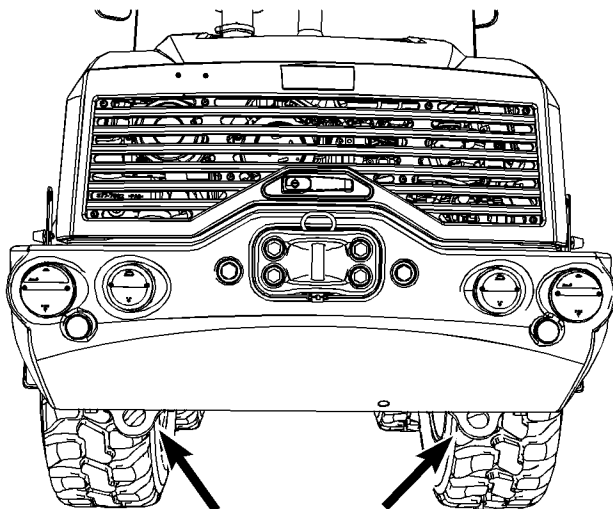


Fig. 121

g03737919

Bakre stroppepunkt

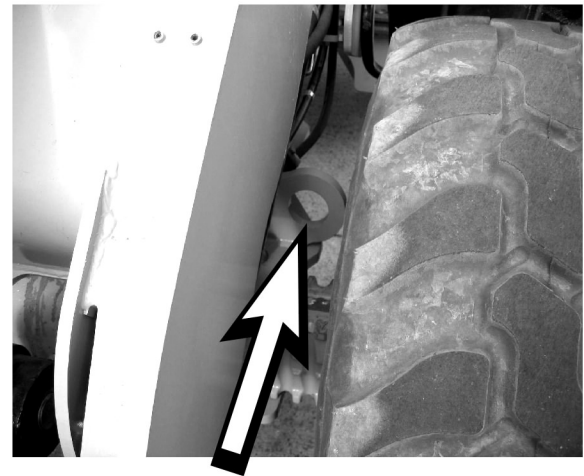


Fig. 122

g01331852

Løfteøyne foran

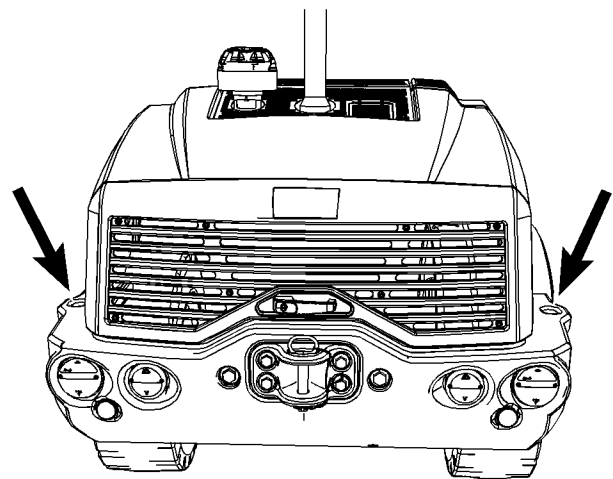


Fig. 123

g03803618

Løfteøyne bak

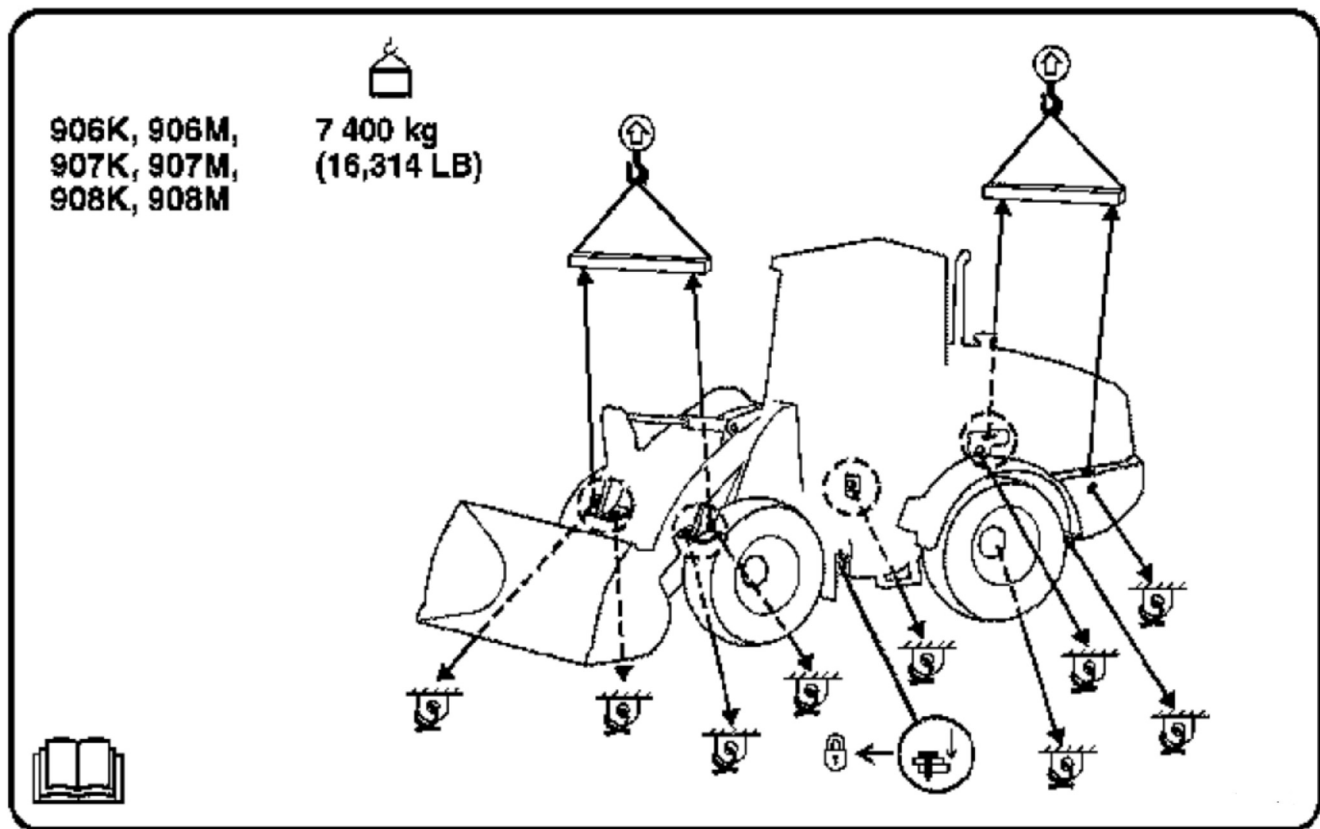


Fig. 124

g03732777

3. Løftebommene må være lange nok slik at stroppene ikke henger inn på maskinen. Stropper og kabler skal ikke avvike mer enn 15° fra vertikalen når du løfter maskinen. Monter stroppepunkt som vist på illustrasjonen. Installer festene for skuffen. Legg blokker under forhjulene og bakhjulene.

Kontroller alle lover som angår vekten på lasten. Kontroller alle lover som angår bredde og lengde på lasten.

Kontakt din Cat-forhandler for å få transportanvisninger for maskinen.